



AMTLICHE BEKANNTMACHUNGEN UND INFORMATIONEN AUS DEM LANDKREIS UND DER VERWALTUNG

Richtfest für den Neubau der Anne Frank-Schule in Radebeul

Elf Monate nach der Grundsteinlegung stand der nächste Meilenstein beim Neubau der Förderschule „Anne Frank“ in Radebeul an: das Richtfest.

Die Schülerinnen und Schüler der Förderschule hatten nicht nur ein musikalisches Programm vorbereitet, das sie mit viel Enthusiasmus vortrugen. Gemeinsam mit Landrat Ralf Hänsel, ihrer Schulleiterin Ingrid Stier und Gregor Drews, Leiter der Abteilung 2 im Sächsischen Kultusministerium, schmückten sie auch den Richtkranz mit selbstgestalteten Bändern. Dieser wurde im Anschluss am Kran nach oben gezogen. Bevor es wieder zurück in die Schule ging, lauschten die Kinder zusammen mit allen Gästen dem Richtspruch, vorgetragen von der Firma Holzbau Moser.

Derzeit lernen an der Schule in Trägerschaft des Landkreises Meißen rund 70 Mädchen und Jungen, wobei zwei Klassen aufgrund fehlender Räumlichkeiten in das nahegelegene Berufliche Schulzentrum ausgelagert sind. Auch die Größe der Räume ist für die Beschulung nicht ausreichend, der Werkstattbereich für



Gregor Drews vom Kultusministerium, Schulleiterin Ingrid Stier und Landrat Ralf Hänsel (v. l.) mit Schülerinnen und Schülern sowie dem geschmückten Richtkranz

Foto: Anja Schmiedgen-Pietsch

Ober- und Werkstufe fehlt und Sportmöglichkeiten sind nicht vorhanden.

Der Kreistag Meißen ebnete daher mit dem Grundsatzbeschluss in 2021 und einem weiteren Beschluss zum Bauvorhaben in 2023 den Weg zum Neubau der Förderschule „Anne Frank“. Dafür dankte Landrat Ralf Hänsel den Mitgliedern des Kreistages in seinem Grußwort. Sein Dank ging auch an den Freistaat Sachsen und alle am Bau beteiligten Firmen, die „bei der Schaffung dieses Lern- und Lehrortes, der ganz besonderen

Bedürfnissen gerecht werden soll“, mitwirken.

Für den Neubau erhält der Landkreis Meißen eine Förderung nach dem Programm „Schulinfrastrukturverordnung“ des Freistaates Sachsen in Höhe von rund 13 Millionen Euro. Eine fast ebenso hohe Summe wird der Landkreis Meißen als Träger der Schule mit dem Förderschwerpunkt geistige Entwicklung in den Neubau investieren. Weiterhin fließen Fördermittel aus dem Programm für „Klimafreundliche Nichtwohngebäude“ mit „Qualitätssiegel Nach-

haltiges Gebäude“-Zertifizierung. Auf die Besonderheiten dieses größtmöglich mit nachhaltigen Baustoffen errichteten energieeffizienten Baukörpers wies der Planer hin.

Mit dem Geld wird ein zukunftsweisender, innovativer Schulbau mit ansprechenden Außenanlagen für die 2,5-zügige Förderschule mit 80 bis 100 Schülerinnen und Schülern sowie 40 bis 50 Mitarbeitenden geschaffen. Das neue Gebäude wird aus zwei ineinandergreifenden Baukörpern, einem zwei- und einem dreigeschossigen, gebildet. Vom Foyer aus gelangt man zukünftig in die Mensa, das Anne-Frank-Zimmer sowie zu den Lehr- und Gymnastikbereichen. Die Klassenräume werden sich um sogenannte Lernzonen gruppieren und unterschiedlichste Nutzungsszenarien ermöglichen.

Die Freiflächen werden in unterschiedliche Teilbereiche gegliedert, um unterschiedliche Fähigkeiten und Interessen der Schülerinnen und Schüler berücksichtigen zu können. Ein Pausenbereich mit Schulgarten und Ruheinsel soll im Norden hinter dem Schulhaus ent-

stehen. Der größere südliche Pausenbereich wird Freiflächen für Spiel- und Sportangebote bieten.

Ziel ist es, die vielen Bestandsbäume und den grünen Charakter zu erhalten. Daher wird das Gebäude südlich im Grundstück von der Meißner Straße abgerückt platziert und zahlreiche Neupflanzungen sollen für einen Parkcharakter sorgen. Die Übergabe des Neubaus ist für Oktober 2027 geplant.

Die Freude über den Neubau ist bei den zukünftigen Nutzerinnen und Nutzern enorm. So betonte Schulleiterin Ingrid Stier: „Ein solcher Neubau ist etwas Besonderes und in diesen Zeiten nicht selbstverständlich. Umso schöner, dass wir diesen hautnah erleben können: beim Blick aus dem Fenster oder über den Zaun“. Begeistert waren die Schülerinnen und Schüler daher in der Zeit der Rohbautenstellung bei mehreren Besichtigungen der Baustelle dabei – mit fachlicher Erläuterung durch die Objektüberwachung – ideal für das Bautagebuch, das eine Schulklasse führt.

VGM startet in die Elektromobilität

Die Verkehrsgesellschaft Meißen mbH (VGM) hat einen wichtigen Schritt in Richtung nachhaltiger Mobilität vollzogen und ihre ersten sechs Elektro-Kleinbusse in Betrieb genommen. Die Fahrzeuge konnten dank Fördermitteln des Freistaates Sachsen angeschafft werden und markieren den Beginn der Elektrifizierung des straßengebundenen öffentlichen Personennahverkehrs im Landkreis Meißen.

Fördermittel sichern Einstieg in die E-Mobilität

„Die VGM konnte die neuen E-Busse nur dank der Förderung durch den Freistaat Sachsen anschaffen – sowohl bei der Fahrzeugbeschaffung als auch beim Bau der Ladeinfrastruktur“, sagt Jens Dehnert, Geschäftsführer der Verkehrsgesellschaft Meißen. Bereits Mitte August 2024 hatte das Unternehmen die entsprechenden Fördermittelbescheide für die sechs Elektro-Kleinbusse erhalten.

Vier Fahrzeuge stammen vom Hersteller ALTAS, zwei weitere Kleinbusse von Mercedes-Benz. Mit ihrer Inbetriebnahme setzt die VGM einen wichtigen Meilenstein auf dem Weg zu einem nachhaltigeren und klimafreundlicheren ÖPNV im Landkreis.



Offizielle Inbetriebnahme der Elektro-Kleinbusse auf dem Markt in Meißen

Foto: Anja Schmiedgen-Pietsch

Unterstützung für klimafreundliche Mobilität im Landkreis Meißen

Auch der Landkreis Meißen betont die Bedeutung des Projekts – Landrat Ralf Hänsel: „Der Landkreis treibt mit seiner Verkehrsgesellschaft die Umstellung des öffentlichen Personennahverkehrs auf alternative Antriebe konsequent voran. Einen großen Schritt haben wir bereits mit der Umstellung des Fährverkehrs über die Elbe getan. Die neuen E-Fahrzeuge sind nun der Einstieg in die Elektromobilität im straßengebundenen ÖPNV unserer Region. Die beiden Mercedes-Benz-E-Kleinbusse kommen beim Bürgerbus in der Lommatzcher Pflege und in Käbschütztal zum

Einsatz. Über dieses ehrenamtliche Engagement sind wir sehr froh und unterstützen den Bürgerbusverein finanziell.“

Einsatz auf innerstädtischen Linien und im ländlichen Raum

Die vier ALTAS-Elektrobusse des Typs Novus City V7 werden künftig auf besonders sensiblen innerstädtischen Linien genutzt – vor allem dort, wo enge Straßenverhältnisse besondere Anforderungen an die Fahrzeuge stellen. Dazu zählen unter anderem:

- die Stadtbuslinie E – Stadtrundfahrt Meißen
- die Linie 476 zwischen Raabeul-Kötzschenbroda und Dresden-Trachau

Darüber hinaus werden die Busse flexibel auf Linien mit geringem Fahrgastaufkommen eingesetzt und ermöglichen so einen wirtschaftlichen und umweltschonenden Betrieb.

Oberbürgermeister Markus Renner unterstreicht die Bedeutung für die Stadt Meißen: „Der Citybus ist seit

32 Jahren ein wichtiger Bestandteil der touristischen Infrastruktur und garantiert die Erreichbarkeit unserer zentralen touristischen Ziele wie Burg, Manufaktur und Altstadt. Umso mehr freue ich mich, dass die neuen E-Busse künftig auf der traditionsreichen Linie zum Einsatz kommen und unsere Innenstadt von Lärm und Abgasen entlasten. Ich danke allen, die an dieser Entscheidung beteiligt waren.“

Warum die VGM auf Elektromobilität setzt

Elektrobusse bringen zahlreiche Vorteile mit sich:

- keine CO₂-Emissionen während der Fahrt
- deutlich geringere Geräuschkentwicklung
- effizientere Energienutzung
- langfristig kostengünstiger Betrieb trotz höherer Anschaffungskosten

Verkehrsgesellschaft Meißen mbH

Technische Daten		
Hersteller	ALTAS	Mercedes Benz
Typ	Novus City V7	E-Vito
Sitzplätze	14	8
Stehplätze	14	0
Rollstuhlplatz	1	0
Batterie	Batteriepack (CATL) 140,95 kWh	Hochvoltbatterie 60 kWh
Reichweite	275 km	239 km
Zusatzrüstung	Rückfahrkamera Klimaanlage Kneeling	Rückfahrkamera Klimaanlage

Elektromobilität im ÖPNV – Fakten, Fragen, Ausblick

Mit den Elektrofähren und sechs Elektro-Kleinbussen ist die Verkehrsgesellschaft Meißen mbH (VGM) in die E-Mobilität gestartet. Am 5. Juni 2026 laden der Landkreis Meißen, die VGM und das Energienetzwerk des Landkreises alle Interessierten zu einer Veranstaltung zum Thema „Elektromobilität im ÖPNV des Landkreises Meißen“ in die Elbklausen Niederlommatzsch ein.

Von 14 Uhr (Einlass) bis gegen 18 Uhr erhalten alle Interessierten Antworten auf Fragen, wie

- Wie sieht das weitere Konzept aus?
- Welche Erfahrungen haben die Fährleute mit der neuen Technik?
- Warum Elektro und kein Wasserstoff?
- Kann Elektromobilität zu einem neuen Geschäftsfeld werden?

- Welche Anforderung stellt die Ladeinfrastruktur an die elektrischen Versorgungsnetze?
- Welche Herausforderungen entstehen durch schwankende Pegelstände oder Hochwasser?
- Wie grün ist Elektromobilität im Landkreis?

Neben aller Theorie gibt es auch E-Mobilität zum Anfassen. Mitarbeiterinnen

und Mitarbeiter der VGM beantworten Fragen zu den technischen Daten der Fähre und gewähren Einblick in den Maschinenraum und auch ein neuer Midibus kann besichtigt werden.

Die Nutzung der Fähre „Klarisse“ und des Parkplatzes in Diesbar ist an dem Tag zwischen 14 Uhr und 18 Uhr kostenfrei. Für einen Imbiss ist gesorgt. Angeboten wird

zudem ein Bus-Shuttle ab dem Busbahnhof Meißen: Abfahrt 13.15 Uhr und 14.30 Uhr (Rückfahrt: 17.00 Uhr und 18.00 Uhr).

Weitere Informationen finden Interessierte auf der Webseite: www.energienetzwerk-landkreis-meissen.de

Landkreis Meißen war Gastgeber für Wissenswerkstatt des SifoLIFE-Wettbewerbs

Mitte April konnte Landrat Ralf Hänsel Gäste aus dem gesamten Bundesgebiet im Landkreis Meißen begrüßen. Anlass war die fünfte Wissenswerkstatt der SifoLIFE-Projekte.

Im Rahmen des vom Bundesministerium für Bildung und Forschung (BMBF) ausgerufenen Wettbewerbs „SifoLIFE – Demonstration innovativer, vernetzter Sicherheitslösungen“ entwickeln Kommunen mit weiteren Partnern ganzheitliche Konzepte für den Einsatz von Sicherheitslösungen und können diese in der Praxis testen. Der Landkreis Meißen ist mit seinem Projekt „KriKom-LK-MEI“ an diesem Wettbewerb erfolgreich beteiligt und war nun



Landrat Ralf Hänsel begrüßt die Teilnehmerinnen und Teilnehmer der Wissenswerkstatt der SifoLIFE-Projekte im Landkreis Meißen

Foto: Anja Schmiedgen-Pietsch

Gastgeber für die fünfte Wissenswerkstatt. In dieser befassen sich Vertreterinnen und Vertreter der fünf wissenschaftlichen Projekte und des wissenschaftlichen

Begleitprojektes mit dem Thema „Lagebilder“. Zur Werkstatt gehört auch ein intensiver Austausch über die jeweiligen Forschungsprojekte. In seiner Begrü-

ßung stellte Landrat Ralf Hänsel den Landkreis Meißen vor und weckte Lust, die Region gern für einen längeren Aufenthalt erneut zu besuchen.

Im Anschluss an die Veranstaltung fand das Verbundtreffen von KriKom statt. An zwei Tagen kamen alle Projektpartner sowie der Projektträger zu einem halbjährlichen Austausch über den aktuellen Stand und die Fortschritte des Projekts zusammen. Auf dem Programm standen zudem die Besichtigung der ersten funktionsfähigen multifunktionalen Sirene in Priestewitz sowie ein Besuch des Zentrums für Brand- und Katastrophenschutz in Glaubitz, in dem bis Ende

des dritten Quartals ein Kriseninformationszentrum etabliert werden soll.

„KriKom-LK-MEI“ befasst sich mit der Etablierung eines autarken, integrativen Krisenkommunikationssystems für den Katastrophenschutz. Damit soll im Krisenfall die Kommunikation zwischen allen Akteuren verbessert und die Energieversorgung sichergestellt werden.

Weitere Informationen zum Wettbewerb SifoLIFE und den einzelnen Projekten finden Interessierte im Web: https://www.sifo.de/sifo/de/projekte/querschnittsthemenn-und-aktivitaeten/sifolife/sifolife_node.html

Anja Schmiedgen-Pietsch

Landkreis Meißen und Rems-Murr-Kreis im Erfahrungsaustausch

Ziel von Partnerschaften ist es, sich gegenseitig zu helfen und über Erfahrungen auszutauschen. Dies leben der Landkreis Meißen und sein Partnerlandkreis in Baden-Württemberg: der Rems-Murr-Kreis. So trafen sich Vertreter aus dem Bereich des Brand- und Katastrophenschutzes beider Landkreise im neuen Zentrum für Brand- und Katastrophenschutz (ZBK) des Landkreises Meißen in Glaubitz.

Landrat Ralf Hänsel ließ es sich dabei nicht nehmen, die Gäste persönlich zu begrüßen und einen gewinnbringenden Austausch zu wünschen. Im Gegenzug richtete Stefan Hein, Dezentrat Technik im Landratsamt des Rems-Murr-Kreises, herzliche Grüße von Landrat Dr. Richard Sigel aus. Mit ihm waren Pascal Dölle (Kreisbrandmeister und Leiter des Amtes für



Auftaktgespräch zum Erfahrungsaustausch über den Brand- und Katastrophenschutz zwischen dem Landkreis Meißen und dem Rems-Murr-Kreis

Foto: Anja Schmiedgen-Pietsch

Brand- und Katastrophenschutz), Christian Köder (Leitender Hauptbrandmeister der Freiwilligen Feuerwehr Fellbach) und Georg Spinner (Vorsitzender des Kreisfeuerwehrverbandes Rems-Murr e. V.) angereist. Bereits bei der Vorstellung der Struktur des Amtes für

Brand-, Katastrophenschutz und Rettungswesen des Landkreises Meißen durch Amtsleiter Ronald Voigt begann ein reger Austausch über unterschiedliche Strukturen, gleiche Herausforderungen und ähnliche Vorgehensweisen. Im Anschluss stand ein Rundgang

durch das erst im vergangenen Jahr neu eröffnete ZBK auf dem Programm. Im Mittelpunkt des Interesses: die Atemschutzübungsstrecke und die Atemschutzwerkstatt.

Am Nachmittag warf Kreisbrandmeister Thomas Fischer dann einen Blick zurück auf den Waldbrand in der Gohrischheide im Sommer 2025. Auch eine Vorstellung des KriKom-LK-MEI-Projektes durfte an diesen Tag nicht fehlen. Projektkoordinatorin Maria Fischer stellte dem Partnerlandkreis die technische Lösung für den Fall eines Blackouts vor. Das nutzerzentrierte technische Ökosystem ist bewusst nicht als Insellösung für den Landkreis Meißen konzipiert, sondern so angelegt, dass es von anderen Landkreisen und Kommunen adaptiert und weiterentwickelt werden kann. Umso mehr

freuten sich die Projektkoordinatorin und ihr Team über das große Interesse des Rems-Murr-Kreises am KriKom-Projekt.

Darüber hinaus wurde das Konzept des Bevölkerungsschutztages vorgestellt. Ziel dieser Veranstaltung ist es, die Bevölkerung für Krisen- und Katastrophensituationen zu sensibilisieren sowie die individuelle und gesellschaftliche Resilienz zu stärken. Auch dieses Konzept ist so gestaltet, dass es problemlos auf andere Landkreise übertragbar ist. Der nächste Bevölkerungsschutztag im Landkreis Meißen findet übrigens am 26. September 2026 statt.

Vor der Heimreise besuchten die Gäste am Vormittag des zweiten Tages noch das Sächsische Feuerwehrmuseum in Zeithain.

Anja Schmiedgen-Pietsch

15. Sächsischer Wandertag 2026 in Großenhain

Das Programm steht: Die Wandertouren für den 15. Sächsischen Wandertag vom 29. bis 31. Mai in Großenhain sind online buchbar.

Unter www.saechsischerwandertag.de finden Interessierte alle Angebote im Überblick, können ihre Wunschroute auswählen und sich direkt anmelden.

Rund 30 Touren bieten ein breites Spektrum für unterschiedliche Ansprüche – von familienfreundlichen Wanderungen und kurzen Einsteigertouren bis hin zu anspruchsvollen Strecken für geübte Wandernde. Ergänzt wird das Angebot durch spezielle Formate, darunter auch Touren für Radfahrerinnen und Radfahrer.

Thematische Wanderungen sorgen für zusätzliche Vielfalt: So führen einzelne Routen entlang der historischen Großenhainer Grundlinie



Sächsischer Wandertag in Großenhain

Foto: Sebastian Weingart

auf den Spuren der sächsischen Landesvermessung oder laden zu einer spannenden Entdeckungstour durch die über 800-jährige Stadtgeschichte ein. Naturinteressierte können zudem Lebensräume an Land, im Wasser und in der Luft erkunden und dabei Wissenswertes über ihre tierischen

und pflanzlichen Bewohner erfahren.

Zentraler Anlaufpunkt des Wandertages ist die Festwiese an der Carl-Maria-von-Weber-Allee gegenüber dem Kulturschloss. Von hier aus starten und enden am Samstag die meisten Touren. Ab 14 Uhr lädt

der »Treff zum Sächsischen Wandertag« mit einer kleinen Tourismusmesse und einem Bühnenprogramm zum Verweilen ein. Ein besonderer Höhepunkt ist die feierliche Staffelstabübergabe an die Ausrichterkommune des Jahres 2027 durch den Schirmherrn: Ministerpräsident Michael Kretschmer.

Die Große Kreisstadt Großenhain organisiert den Wandertag gemeinsam mit dem SV Motor Großenhain e. V. und zahlreichen weiteren Partnern. Unterstützt wird die Veranstaltung vom Sächsischen Landeskuratorium Ländlicher Raum e. V., der Sachsen Energie AG, dem Landkreis Meißen, der Sparkasse Meißen, dem Verkehrsverbund Oberelbe sowie den Partnern des Koordinierungskreises »Wandertourismus in Sachsen«. Der Freistaat Sachsen fördert den Sächsischen Wandertag über das Sächsische Staatsministerium für Infrastruktur und Landesentwicklung.

Großenhain und das Organisationsteam freuen sich darauf, zahlreiche Wanderfreundinnen und Wanderfreunde in der Röderstadt begrüßen zu dürfen.

Stadt Großenhain

Vernissage der Ausstellung „Mittendrin?!“ im Rathaus Großenhain

Im Juni 2026 findet die alljährliche Aktionswoche „Alkohol“ der Deutschen Hauptstelle für Suchtfragen e. V. zu dem Thema „Entdecke wie viel mehr in dir steckt – mit weniger oder ganz ohne Alkohol“ statt. In diesem Rahmen wird am 16. Juni 2026 um 16 Uhr im Rathaus Großenhain die Ausstellung „Mittendrin?!“ eröffnet. Organisiert wird diese von den Suchtberatungsstellen Riesa/Großenhain der Radebeuler Sozialprojekte gGmbH.

Gezeigt werden künstlerische Arbeiten von Menschen, die persönliche oder berufliche Erfahrungen mit dem Thema Sucht haben. Die Werke spiegeln unterschiedliche Perspektiven und Ausdrucksformen wider und geben Einblicke in individuelle Lebensrealitäten. Durch Malerei, Zeichnung und andere



Ein Bild der Ausstellung, die ab Juni in Großenhain zu sehen ist.

Foto: Radebeuler Sozialprojekte gGmbH

kreative Formate entstehen Arbeiten, die innere Welten sichtbar machen und neue Blickwinkel eröffnen. Mit dem Titel „Mittendrin?!“

möchten die Veranstalter darauf aufmerksam machen, dass Sucht kein Randphänomen ist. Sie betrifft Menschen aller Altersgruppen

und sozialen Hintergründe und hat Auswirkungen weit über die unmittelbar betroffenen Personen hinaus – etwa auf Familien, Freundeskreise, Arbeitsumfelder und das gesellschaftliche Miteinander.

Die Ausstellung versteht sich als Beitrag zur Sensibilisierung für das Thema Sucht und zum Abbau von Vorurteilen und Stigmatisierungen. Noch immer sind suchtbetroffene Menschen häufig mit Schuldzuweisungen und Ausgrenzung konfrontiert, was den Zugang zu Hilfsangeboten erschweren kann. Die künstlerischen Arbeiten zeigen hingegen, dass hinter dem Begriff „Sucht“ Menschen mit Ressourcen, Kreativität und Entwicklungspotenzial stehen.

Kunst eröffnet dabei die Möglichkeit, gesellschaftliche

Perspektiven zu erweitern und einen neuen Dialog über das Thema Sucht zu fördern, jenseits von Klischees und Problemzuschreibungen.

Die Ausstellung soll deshalb auch Raum für Begegnung und Austausch bieten: zwischen Betroffenen, Fachkräften, kommunalen Entscheidungsträgerinnen und -trägern sowie interessierten Bürgerinnen und Bürgern.

Die Veranstalter laden alle Interessierten daher herzlich zur Vernissage am 16. Juni 2026 um 16 Uhr in das Rathaus Großenhain ein. Die Ausstellung kann im Anschluss bis zum 11. September 2026 während der Öffnungszeiten der Stadtverwaltung Großenhain besucht werden.

Radebeuler Sozialprojekte gGmbH

Veranstaltungen im Landkreis Meißen

Die Kultur- und Ausflugstipps im Landkreis Meißen – vom 12. Mai bis 11. Juni – wurden aus den Zusendungen der Kulturschaffenden an die Redaktion zusammengestellt. Sie stehen wie immer unter dem Vorbehalt kurzfristiger Änderungen.

Dienstag, 12. Mai

▪ SpieleCafé in Mitte Ost, 15 Uhr | Familienzentrum Radebeul, Mitte Ost Sidonienstraße 1, Radebeul | 0351 839730, familienzentrum-radebeul.de

Donnerstag, 14. Mai

▪ Himmelfahrts-Jazz-Brunch, 11 Uhr | Hofcafé & Hoftheater zu Proschwitz, Proschwitzer Straße 12, Meißen | hofcafe-hoftheater-zu-proschwitz.de

Freitag, 15. Mai

▪ OPEN AIR-Konzert „Remode - The Music of Depeche Mode“, 20 Uhr | Burghof Albrechtsburg Meißen | 03521 47070, albrechtsburg-meissen.de

Samstag, 16. Mai

▪ OPEN AIR-Konzert „Gestört aber Geil“, 20 Uhr | Burghof Albrechtsburg Meißen | 03521 47070, albrechtsburg-meissen.de
▪ Premiere Yvonne, die Burgunderprinzessin, 20 Uhr | Schloß Batzdorf, Schlossstraße 2, Klipphausen | 03521 4309925, batzdorfer-schloss.de

Sonntag, 17. Mai

▪ Michael Kohlhaas, 17 Uhr | Schloß Batzdorf, Schlossstraße 2, Klipphausen | 03521 4309925, batzdorfer-schloss.de
▪ Frühlingskonzert - Sächsischer Winzerchor Spaaergebirge e. V., 15 Uhr | WeinErlebnisWelt | Winzergenossenschaft Meißen, Bennoweg 9, Meißen

Dienstag, 19. Mai

▪ Technik-Tüftel Café in Mitte Ost, 15 Uhr | Familienzentrum Radebeul, Mitte Ost Sidonienstraße 1, Radebeul | 0351 839730, familienzentrum-radebeul.de
▪ Unter dem Milchwald, 20 Uhr | Schloß Batzdorf,



Palais Zabeltitz

Foto: Philipp Schoob

Schlossstraße 2, Klipphausen | 03521 4309925, batzdorfer-schloss.de

Mittwoch, 20. Mai

▪ Mädelsabend mit Kleidertausch in Mitte Ost, 19 Uhr | Familienzentrum Radebeul, Mitte Ost Sidonienstraße 1, Radebeul | 0351 839730, familienzentrum-radebeul.de
▪ Yvonne, die Burgunderprinzessin, 20 Uhr | Schloß Batzdorf, Schlossstraße 2, Klipphausen | 03521 4309925, batzdorfer-schloss.de, auch am 21., 22. und 23.5.

Donnerstag, 21. Mai

▪ Gemeinsames Frühstück in Mitte Ost, 9 Uhr | Familienzentrum Radebeul, Mitte Ost Sidonienstraße 1, Radebeul | 0351 839730, familienzentrum-radebeul.de
▪ Kochabend für Männer, 16 Uhr | Familienzentrum Radebeul, Altkötzschenbroda 20, Radebeul | 0351 839730, familienzentrum-radebeul.de

Samstag, 23. Mai

▪ Der Räuberhauptmann & die Prinzessin, 15 Uhr | Schloß Batzdorf, Schlossstraße 2, Klipphausen | 03521 4309925, batzdorfer-schloss.de
▪ Clown meets Cello, 17 Uhr | Schloß Batzdorf, Schlossstraße 2, Klipphausen | 03521 4309925, batzdorfer-schloss.de
▪ Paula Linke – Sago Song Salon, 19 Uhr | Kulturschloß Grossenhain, Schlossplatz 1 | 03522 505555, kulturzentrum-grossenhain.de

Sonntag, 24. Mai

▪ Schön ist eine Sonderzahl,

15 Uhr | Schloß Batzdorf, Schlossstraße 2, Klipphausen | 03521 4309925, batzdorfer-schloss.de

▪ Reinecke Fuchs, 17 Uhr | Schloß Batzdorf, Schlossstraße 2, Klipphausen | 03521 4309925, batzdorfer-schloss.de

▪ Die Frau vom Meer, 20 Uhr | Schloß Batzdorf, Schlossstraße 2, Klipphausen | 03521 4309925, batzdorfer-schloss.de

Montag, 25. Mai

▪ Schön ist eine Sonderzahl, 15 Uhr | Schloß Batzdorf, Schlossstraße 2, Klipphausen | 03521 4309925, batzdorfer-schloss.de
▪ Die Frau vom Meer, 17 Uhr | Schloß Batzdorf, Schlossstraße 2, Klipphausen | 03521 4309925, batzdorfer-schloss.de

Mittwoch, 27. Mai

▪ Selbsthilfegruppe „Unsichtbar“, 11 Uhr | Hafenstrasse e.V. – Soziokulturelles Zentrum Meißen, Hafenstrasse 28, Meißen | 03521 7800110, kultur@hafenstrasse-meissen.de

Donnerstag, 28. Mai

▪ Martina Gedeck & Sebastian Knauer, 19.30 Uhr | Theater Meißen | 03521 41550, theater-meissen.de

Freitag, 29. Mai

▪ DER YOUKALÍ – SEILTÄNZERIN OHNE NETZ, 19.30 Uhr | Theater Meißen | 03521 41550, theater-meissen.de
▪ Abendfarben - Parkkonzert, 19 Uhr | Villa Teresa, Kötitzer Straße 30a, Coswig | 03523 700186, villa-teresa.de

kulturzentrum-grossenhain.de

Donnerstag, 4. Juni

▪ Eröffnung der Sommerbühne Riesa mit sommerlichen Werken präsentiert von der Elblandphilharmonie, 19 Uhr | Klosterinnenhof Riesa | riesa.de

Samstag, 6. Juni

▪ Ausflugsdampf in den Sommer | Traditionsbahn Radebeul e. V. | traditionsbahn-radebeul.de

Sonntag, 7. Juni

▪ Ausflugsdampf in den Sommer | Traditionsbahn Radebeul e. V. | traditionsbahn-radebeul.de

Dienstag, 9. Juni

▪ SpieleCafé in Mitte Ost, 15 Uhr | Familienzentrum Radebeul, Mitte Ost Sidonienstraße 1, Radebeul | 0351 839730, familienzentrum-radebeul.de

Donnerstag, 11. Juni

▪ Gemeinsames Frühstück in Mitte Ost, 9 Uhr | Familienzentrum Radebeul, Mitte Ost Sidonienstraße 1, Radebeul | 0351 839730, familienzentrum-radebeul.de
▪ Selbsthilfegruppe „Unsichtbar“, 17 Uhr | Hafenstrasse e.V. – Soziokulturelles Zentrum Meißen, Hafenstrasse 28, Meißen | 03521 7800110, kultur@hafenstrasse-meissen.de

Veranstaltungen der Musikschule des Landkreises Meißen

Donnerstag | 21.05. | 18 Uhr
Musikschüler unterwegs
Kirche Krögis

ten des Musikschulbezirks Coswig.
Gymnasium Coswig

Samstag | 30.05.
Musikschüler unterwegs
Solisten und Chöre musizieren im Rahmen der Langen Nacht der Kunst, Kultur und Architektur im Theaterfoyer. Theater Meißen

Samstag | 06.06. | 17 Uhr
Musik in den Dorfkirchen
Kirche Strießen (Priestewitz)

Freitag | 05.06. | 17 Uhr
Musik in den Dorfkirchen
Martinskirche Lampertswalde

Sonntag | 07.06. | 13 Uhr
Musikschüler unterwegs
Musikschülerinnen und Musikschüler gestalten die musikalische Umrahmung des Kinderfestes in der Börse Coswig.
Börse Coswig

Freitag | 05.06. | 18 Uhr
Sommerkonzert
Schuljahresabschlusskonzert mit Ensembles und Solis-

Kontakt:
Telefon: 0351 8307091
E-Mail: kontakt@mslkm.de

**Gemäldeausstellung
des Künstlers
Ferenc Nagy**

Das Verwaltungsgebäude des Landratsamtes in der Brauhausstraße 21 in Meißen ist eine kleine Galerie. Auf den Gängen im zweiten Obergeschoss stellt Ferenc Nagy aus Radebeul bis 28. August 2026 einige seiner Werke unter dem Titel "Abstrakte Horizonte - Bilder zwischen Natur und Traum" aus. Die Bilder zeigen den spannenden Übergang von klassischen, realistischen Motiven hin zu freien, abstrakten Formen. Interessierte können die Werke zu den Öffnungszeiten des Landratsamtes betrachten.



Blumenwirbel Foto: Ferenc Nagy

**Ausstellungen,
Führungen und Feste**

Radebeul
Sächsisches Staatsweingut
Schloss Wackerbarth, Wackerbarthstraße 1 | schlosswackerbarth.de
▪ 15. - 17.05. - Himmelfahrtswochenende

Weingut Hoflöbnitz, Knohlweg 37 | 0351 8398333, hofloessnitz.de
▪ 17. 05. - „Märchen- und Sagenhaftes aus Radebeul“ | 16 Uhr
▪ 24.05. - Museumsfest für die ganze Familie | ab 12 Uhr
▪ 25.05. - Weinausschank und Leckerer vom Grill | ab 12 Uhr
▪ 31.05. - 2. Kammerkonzert - „VielSaitige Dialoge“ | 17 Uhr

Karl May Museum, Karl-May-Straße 5 | 0351 8373010, karl-may-museum.de
▪ 14.05. - Wild-West-Fest | 10 Uhr

▪ 15.05. - Turtle Island Day | 10 Uhr
▪ 16. & 17.05 - Festtagswochenende | 10 Uhr, Pendelverkehr mit der Traditionsbahn von Radebeul Ost
▪ 23. & 30.05. - Erlebnisrundgänge mit Karl May „Damals, als ich Old Shatterhand war ...“ | 11 Uhr
▪ 31.05. - Familienführung „Auf den Spuren der Indianer“ | 15 Uhr
▪ 23.05. - Bogenschießen im Karl-May-Museum | 11 Uhr

Coswig
Karrasburg Museum Coswig, Karrasstraße 4 | 03523 66450
▪ noch bis 05.07. - Kunstausstellung - „SPANDLITZ - Skizzenhaftes und Plastik“
▪ 17.05. - Internationaler Museumstag | 14.30 Uhr
▪ 07.06. - CoKiFe - Coswiger Kinderfest | 13 Uhr in der Börse Coswig

Moritzburg
Käthe Kollwitz Haus kollwitz-moritzburg.de
▪ noch bis 20.09.: Sonderausstellung „Licht in Sicht“ - Radierungen von Hans-Jürgen Reichelt | Di bis So 11 - 17 Uhr

Meißen
Markt und Heinrichsplatz
▪ 16. & 17.05. - Töpfermarkt

Stadtmuseum Meißen, Heinrichsplatz 3 | 03521458857,

stadt-meissen.de
▪ noch bis 15.11. - 125 Jahre in Exponaten

Dom Meißen | 03512 452490, dom-zu-meissen.de
▪ täglich Domführungen | 10.30, 11.30, 12.30, 13.30 & 14.30 Uhr
▪ täglich Turmführungen | 13, 14, 15 & 16 Uhr
▪ Mo - Sa Kombiführung: „Raum-Klang-Fürstentum“ | 11.30 Uhr (außer am 14. & 25.05.)
▪ 16.05. - 2. Geistliche Abendmusik: „Texas meets Meißen“ | 17 Uhr
▪ 30.05. - Lange Nacht der Kunst, Kultur und Architektur | ab 18 Uhr

Albrechtsburg Meißen | 03521 47070, albrechtsburg-meissen.de
▪ Dauerausstellung „TRENDSETTER SEIT 1471. Entdecken Sie das älteste Schloss Deutschlands“ | täglich, 10-18 Uhr
▪ Ausstellungsintervention: „Systemrelevant! Fürstinnen des Mittelalters“ | bis 31.08. täglich, 10 - 18 Uhr
▪ 23.05. - „Pfungstführung durch das älteste Schloss Deutschlands“ | 15 Uhr
▪ 24.&25.05. - „Pfungstführung durch das älteste Schloss Deutschlands“ | 11 & 15 Uhr
▪ 30.05. - Lange Nacht der Kunst, Kultur und Architektur Meißen | 18 Uhr

▪ 06.06. - Chorkonzert „Petite Messe Solennelle“ | 19 Uhr

Klosterruine „Heilig Kreuz“ an der B6 | veranstaltung.hahnemannzentrum-meissen.de
▪ 06.06. - Rosenfest | 14 Uhr

Lommatzsch
BioHofGut Klappendorf, Klappendorf 1 | biohofgut.com
▪ 06.06. - 4. Klappendorfer Hoffest | 10 - 16 Uhr

Pahrenz
Turmholländerwindmühle, Windmühlenstraße 44, Pahrenz | 035266 82311, hirschstein.de
▪ 24.06. & 25.06. - Mühlenhoffest mit Mühlenführung, Hüpfburg und Schaustellern | ab 10 Uhr

Schloß Batzdorf
Schlossstraße 2, Klipphausen | 03521 4309925, batzdorfer-schloss.de
▪ 16. - 25.05. - 29. Batzdorfer Pfingstfestspiele „KONTRASTE“ das Theaterfest mit Tom Quaas
▪ 18.05. - Ausstellungseröffnung „BLATTWERK“ | 19 Uhr

Thiendorf
Grill- und Kulinarikfestival 2026, Festivalplatz „Am Anbau“ hinter der Fleischerei Schempp, Thiendorf | grillfestival.net

▪ 05.06. - 10-jährige Inhaber-JUBILÄUMSPARTY
▪ 06.06. - All-you-can-eat-Buffer & Party live mit STEREOACT
▪ 07.06. - Grillmeisterschaft

Zeithain
Gedenkstätte, Zum Ehrenhain 1, Zeithain | 03525 510472, ehrenhain-zeithain.de
▪ Sonderausstellung: „Zurückgelassen. Archäologische Funde aus dem Kriegsgefangenenlager“ | täglich 10 Uhr

Nossen
Klosterpark Altzella, Zellaer Straße 10, Nossen | 035242 50435, kloster-altzella.de
▪ 14./15.05. - Internationales Blues und Rockfestival | 11/16 Uhr - 24 Uhr
▪ 17.05. - Kräuterspaziergang | 15 Uhr
▪ 20.05. - Der singende, klingende Klosterpark | 15 Uhr
▪ 31.05. - Sonderführung „Mehr als alte Mauern: Hausgeschichte(n)“ | 14 Uhr
▪ 05.06. - The Gregorian Voices - Gregorianik meets Pop | 19 Uhr
▪ 07.06. - Fronleichnamsgottesdienst | 9.30 Uhr
▪ 10.06. - Der singende, klingende Klosterpark | 15 Uhr

Zusammengestellt von
Laura Laubusch

Tag der Parks und Gärten

Am 31. Mai 2026 findet zum 17. Mal, unter der Schirmherrschaft von Landtagspräsident Alexander Dierks, der „Tag der Parks und Gärten“ statt. Mit viel Herzblut, Liebe und Leidenschaft engagieren sich lokale Akteure, um das wertvolle kulturelle Erbe zu erhalten, weiterzuentwickeln und der heutigen Generation zugänglich zu machen. Es präsentieren sich 18 Gärten, Schloss- und Parkanlagen nördlich von Dresden zum Aktionstag mit Schlossführungen, kreativen Kleinmarktmärkten und abwechslungsreichen Programmen. Gäste können den bunten Blütenzauber in herrlichen Parkanlagen genießen, historische Baudenkmäler ent-

decken und sich überzeugen, was die Menschen in der ländlichen Region mit einer unglaublichen Energie und Schaffenskraft alles geleistet haben.
Im **Barockgarten Zabeltitz** wird anlässlich des zeitgleich stattfindenden 15. Sächsischen Wandertages ein umfangreiches Repertoire geboten. Der Vormittag beginnt mit Yoga und Picknick im Park. Programmhilights sind beispielsweise Wanderkonzerte der Singgemeinschaft Großenhain, ein Vortrag über den Barockgarten sowie das Palais-Konzert des „Duo Guitares“. Der größte Straußfarnbestand Sachsens befindet sich im **Schönfelder Schloss-**

park. Geschwungene Wege erschließen den Park entlang der Wasserflächen. Bei Führungen können das Kleinod oder das charmante Traumschloss erkundet werden.
Im **Schlosspark Lauterbach** werden die Gäste ab 10 Uhr zum Frühschoppen mit Jazz & Swing begrüßt. Schloss- und Parkführungen, Livemusik, Schmökern in der Bücherstube, Staunen im Blaulichtsalon sowie süße und deftige Leckerbissen sorgen ganztägig für Unterhaltung für die ganze Familie. Die „Zweitaktfreunde DKW / MZ / Simson“ aus Ockrilla bieten zudem eine Technikschaue und Mitfahrgelegenheit.
Die **Staudengärtnerei Stübler** entwickelte sich seit

1973 aus einem Lieblingsgarten zu einem Spezialbetrieb für winterharte Zierpflanzen. Man findet Stauden und Gehölze aus aller Welt. Es steht eine große Auswahl zum Erwerb zur Verfügung.
Im **Schlosspark Oberau** findet ab 10 Uhr ein regionaler Kreativ- und Künstlermarkt mit DIY-Angeboten statt. Außerdem bietet sich die Gelegenheit einen Blick in das Innere des äußerlich frisch sanierten Schlosses zu werfen. Stündlich spielt live im Park das „Universal Druckluft Orchester - Musik auf Rädern“.
Weitere Informationen zum Programm unter:
www.heidebogen.eu



Sitzungskalender

Sitzung des Jugendhilfeausschusses des Landkreises Meißen

Dienstag, 12. Mai 2026, 17 Uhr
Landratsamt Meißen, Brauhausstraße 21 in 01662 Meißen, Beratungsraum 2.06

Sitzung des Sozialausschusses des Kreistages Meißen

Mittwoch, 13. Mai 2026, 17 Uhr
Landratsamt Meißen, Brauhausstraße 21 in 01662 Meißen, Beratungsraum 2.06

Sitzung des Kreistages Meißen

Donnerstag, 4. Juni 2026, 16 Uhr
Börse Coswig, Hauptstraße 29 in 01640 Coswig

Änderungen der Sitzungsorte bleiben vorbehalten.

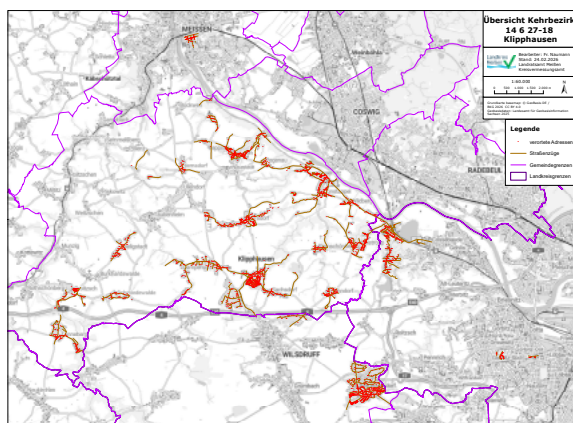
Weitere Informationen finden Interessierte immer aktuell im Ratsinformationssystem:
<https://lra-meissen.more-rubin1.de/index.php>

Mitteilung des Kreisordnungsamtes des Landratsamtes Meißen

über die Anordnung der Vertretung gemäß § 11 Absatz 3 Satz 2 SchfHWG für den Kehrbezirk 14 6 27-16 Klipphausen mit Wirkung zum 17. März 2026.

Es wird angeordnet, dass die bevollmächtigten Bezirksschornsteinfeger Herr Felix Bidder, Herr Thomas Kuntke, Herr Chris Norman Landgraf, Herr Owe Nitsche und Herr Jörg Weber die Vertretung für jeweils einen Teil des Kehrbezirks 14 6 27-18 Klipphausen wahrnehmen.

Die Ortschaften und Straßenzüge des Kehrbezirks 14 6 27-18 Klipphausen, für welche die oben genannten Bezirksschornsteinfeger jeweils mit der Vertretung betraut sind, können im Kreisordnungsamt eingesehen und der beigefügten Übersichtskarte entnommen werden.



Die Anordnung der Vertretung ist befristet und endet mit der Wiederaufnahme der Tätigkeiten als bevollmächtigter Bezirksschornsteinfeger des Herrn Thomas Heymann, spätestens jedoch mit Ablauf des 31. Juli 2026.

Für eventuelle Rückfragen können sich Betroffene gern an das Kreisordnungsamt, Sachgebiet Ordnungs-/Gewerberecht, unter Telefon 03521 725-1445 wenden.

Kreisordnungsamt

Förderung von Naturschutzstationen

Der Freistaat Sachsen plant auch im Jahr 2027 über die Sächsische Landesstiftung Natur und Umwelt eine Basisförderung für Naturschutzstationen auszuweiten und hat entsprechende Mittel eingestellt. Der Gesamtförderbetrag im Jahr 2027 für im Landkreis Meißen gelegene Stationen ist aktuell auf 78.854 Euro beschränkt. Dieser Gesamtbetrag kann sich in Abhängigkeit der Haushaltsplanung und -bestätigung des Freistaates Sachsen für 2027/28 ändern.

Die Antragsprüfung und die Mittelzuweisung erfolgen durch die Landkreisverwaltung. Für 2027 wird wiederum eine direkte Auszahlung der Förderbeträge an die Stationen durch die Sächsische Landesstiftung Natur und Umwelt angeboten.

Das Landratsamt Meißen als untere Naturschutzbehörde bittet unter Hinweis auf die nicht abgeschlossene Haushaltsplanung des Freistaates Sachsen und vorbehaltlich von Änderungen um eine Interessenbekundung von Institutionen im Landkreis Meißen, die nach Art und Umfang ihrer Tätigkeit nachfolgend genannte Voraussetzungen erfüllen.

Naturschutzstationen im Sinne

der geplanten Förderung sind Einrichtungen, die mit einem Standort im Gebiet des Landkreises Meißen alleine oder in Zusammenarbeit mit anderen Einrichtungen Tätigkeiten im Bereich der praktischen Naturschutzarbeit (zum Beispiel Artenschutz, Biotoppflege, Schutzgebietsbetreuung, naturwissenschaftliche Dokumentation) sowie Umweltbildung ausüben. Einrichtungen des Landkreises oder auf Gewinn ausgerichtete gewerbliche Unternehmen fallen nicht unter den Begriff der Naturschutzstation.

Folgende kumulative Mindestkriterien gelten weiterhin als Fördervoraussetzung:

- es findet eine kontinuierliche, ganzjährige Tätigkeit in eigenen Räumlichkeiten statt,
- angestelltes, fachkompetentes Personal dient als Ansprechpartner oder Projektleitung,
- die Arbeit erfolgt landkreisorientiert, regional vernetzt und in Zusammenarbeit mit der unteren Naturschutzbehörde,
- es werden überwiegend Tätigkeiten im Bereich der praktischen Naturschutzarbeit und der Umweltbildung ausgeübt,
- der Stationsbetrieb wurde vor dem 22. Juli 2016 aufgenommen.

Die Interessenbekundung kann sich ebenfalls auf das Förderjahr 2028 erstrecken. Eine entsprechende Prüfung durch das Landratsamt erfolgt unter dem Vorbehalt der Verlängerung des Förderzeitraumes durch die Sächsische Landesstiftung Natur und Umwelt.

Die Erklärung ist vorzugsweise unter Nutzung des Formblattes „Interessenbekundung“ der LaNu - abrufbar unter: <https://www.lanu.de/de/Naturschutzstationen/Finanzielle-Unterstützung-der-Naturschutzstationen.html> - bis 30. Juni 2026 postalisch an:

Landkreis Meißen
untere Naturschutzbehörde
Brauhausstraße 21
01662 Meißen

oder elektronisch an: kreisumweltamt@kreis-meissen.de zu richten.

Rückfragen sind per E-Mail an vorgenannte E-Mail-Adresse oder telefonisch an das Kreisumweltamt, Sachgebiet Naturschutz, 03521 725-2341 möglich.

gez. Wesser
Sachgebietsleiter

Schließtag des Landratsamtes

Am Freitag, 15. Mai 2026, bleibt das Landratsamt Meißen geschlossen. Ab Montag, 18. Mai 2026, gelten wieder die regulären Öffnungszeiten und die

gewohnten Dienstleistungen können in Anspruch genommen werden. Für die kurzzeitige Einschränkung bittet das Landratsamt Meißen um Verständnis.

Neue Bodenrichtwerte im Geoportal des Landkreises Meißen veröffentlicht

„Nach einer kurzzeitigen Stagnation in Teilbereichen des Grundstücksmarktes im Landkreis Meißen in den Jahren 2022 bis 2024 setzt wieder ein leichter Aufwärtstrend bei den Immobilienpreisen ein“, bilanziert der Vorsitzende des Gutachterausschusses für Grundstückswerte im Landkreis Meißen, Harry Bönisch.

diese Aussage. Durch den Gutachterausschuss wurden die Bodenrichtwerte in der Sitzung am 19. März 2026 beraten und beschlossen. Die Bodenrichtwerte wurden im Geoportal des Landkreises Meißen veröffentlicht und sind unter folgendem Link abrufbar: <https://cardomap.idu.de/lramei/?th=brw>.

Die neuen Bodenrichtwerte zum Stand 1. Januar 2026 bestätigen

Gutachterausschuss

Fördermittel- und Finanzierungssprechtag im Landkreis Meißen

Über die Sächsische Aufbaubank (SAB) können für verschiedene Vorhaben von Unternehmensgründern, -nachfolgern oder Bestandsunternehmen Fördermittel beantragt werden.

Am 11. Juni 2026 zwischen 9:00 und 16:00 Uhr besteht wieder die Möglichkeit, sich in den Räumen der Wirtschaftsförderung Region Meißen GmbH (Neugasse 39/40 in Meißen) kostenfrei beraten zu lassen.

Damit das Beratungsgespräch vorbereitet werden kann und zielführend ist, wird um vorherige Übermittlung einer Vorabin-

formation zum angedachten Vorhaben und dem Unternehmen gebeten. Die Vorabinformation kann unter www.wirtschaftsregion-meissen.de/aktuelles/veranstaltungen.html heruntergeladen werden.

Anmeldung per Telefon oder per E-Mail:

Sandra Baudis
E-Mail: post@wrm-gmbh.de
Telefon: 03521 47608-14
Anmeldefrist: 8. Juni 2026
Termin: 11. Juni 2026
Ort: WRM GmbH, Neugasse 39/40, 01662 Meißen

Bekanntmachung des Landratsamtes des Landkreises Meißen über den Verzicht auf die Durchführung der Erörterung

Die Remondis Elbe-Röder GmbH beantragte beim Landratsamt des Landkreises Meißen nach § 16 des Gesetzes zum Schutz vor schädlichen Umwelteinwirkungen durch Luftverunreinigungen, Geräusche, Erschütterungen und ähnliche Vorgänge (BImSchG) die immissionsschutzrechtliche Genehmigung zur Änderung der bestehenden Anlage am Standort Mühlbacher Weg 3 in 01561 Lampertswalde, Ortsteil Quersa, Flurstücksnummern 481/2, 487/3, 487/8 und 480/4.

Das Vorhaben bedarf einer Genehmigung nach den Vorschriften des BImSchG und wurde gemäß § 10 Absatz 3 und 4 BImSchG sowie der §§ 8 bis 10 und 12 der Verordnung über das Genehmigungsverfahren (9. BImSchV) öffentlich bekannt gemacht.

Die öffentliche Auslegung der Antragsunterlagen erfolgte vom 19.02.2026 bis einschließlich 18.03.2026 über die Internetseite des Landratsamtes des Landkreises Meißen/untere Immissionsschutzbehörde.

Innerhalb der Einwendungsfrist vom 19.02.2026 bis einschließlich 20.04.2026 wurden keine Einwendungen gegen das Vorhaben vorgebracht.

Daher wird gemäß § 12 Absatz 1 Satz 5 der 9. BImSchV bekannt gemacht, dass der für den 26.05.2026 und 27.05.2026 festgesetzte Erörterungstermin gemäß § 16 Absatz 1 der 9. BImSchV entfällt.

Meißen, 24.04.2026
Tilo Lindner
2. Beigeordneter



Offenlegung der Änderung von Bestandsdaten des Liegenschaftskatasters nach § 14 Absatz 7 SächsVermKatG¹

Das Landratsamt Meißen, Kreisvermessungsamt, hat Bestandsdaten des Liegenschaftskatasters geändert:

Betroffene Flurstücke

Gemeinde: Ebersbach

Gemarkung Ober-Mittel-Ebersbach

(Az.: 20103/742/2026): 49/10, 50/3, 53/4, 56/3, 57/10, 62/1, 64/3, 70/3, 70/5, 70/7, 78, 79, 83/7, 83/9, 86/7, 87/4, 87/6, 96/1, 98, 99/2, 99/14, 100/1, 103/2, 104/1, 104/5, 104/8, 105/7, 106/3, 106/7, 106/15, 106/19, 107/1, 107/4, 107/7, 108/6, 109/3, 109/5, 111, 112/1, 116/2, 117/2, 119/6, 123/2, 127/4, 127/8, 127/12, 128/2, 130/3, 130/4, 131/1, 133/5, 133/7, 133/8, 138/1, 138/2, 138/12, 138/13, 142, 151/a, 152/1, 152/3, 153, 156/1, 156/2, 157/2, 157/3, 157/a, 158, 164/10, 165, 169, 172/2, 173, 176/2, 177/3, 180/3, 181, 183, 187/1, 187/6, 188/1, 189/3, 191/7, 191/10, 195/3, 195/7, 195/10, 197/7, 198/2, 198/5, 198/8, 199/2, 200, 201, 202/10, 273, 274, 282/15, 282/17, 312/1, 348, 351/7, 1224/3, 1229/4, 1230/1, 1230/4, 1258/12, 1258/13, 1258/22, 1263/5, 1263/16, 1263/17, 1263/19

Gemarkung Nieder-Ebersbach

(Az.: 20103/742/2026): 88/6

Gemeinde: Klipphausen

Gemarkung Klipphausen

(Az.: 20103/523/2026): 1/7, 1/10, 1/11, 1/18, 3/1, 3/a, 4/3, 5/1, 5/a, 6, 9, 13, 15/3, 15/5, 15/6, 15/9, 16/1, 16/3, 16/5, 16/b, 17/5, 17/7, 17/8, 19/1, 21, 22, 23, 25, 26, 27, 28, 32, 33/9, 33/10, 33/17, 33/18, 36/2, 37/2, 37/4, 37/5, 37/6, 40/3, 40/5, 40/6, 40/7, 40/9, 40/10, 40/11, 40/14, 40/16, 40/17, 40/19, 40/21, 40/22, 40/23, 40/25, 42/7, 47/2, 47/7, 47/10, 49/4, 50, 51/4, 52, 53/a, 54/5, 54/6, 54/15, 58/1, 58/2, 59/4, 59/10, 59/12, 64/4, 64/5, 65/3, 66/1, 68/1, 73/4, 73/5, 73/6, 73/8, 73/20, 73/22, 73/24, 73/k, 73/l, 294/3, 294/4, 302/8, 302/11, 302/12, 350/1, 350/2, 357/3, 360/6, 368/18, 368/20, 375/6, 379/1, 380/3, 382/3, 383/1, 385/5, 386/20, 397, 398/2, 399, 405/14, 405/16, 449/1, 452/8, 452/9, 454, 455, 462/3, 462/5, 462/8, 462/10, 462/14, 462/15, 462/19, 462/21, 462/22, 462/a, 467/4, 471/3, 499/4, 499/11, 508/3, 508/16, 508/17, 508/18, 508/26, 508/31, 508/33, 508/34, 508/37, 508/38, 508/40, 508/45, 508/48, 508/55, 508/57, 508/65, 508/69, 508/78, 508/80, 508/91, 508/92, 509/16, 534, 535, 538, 539, 544, 545, 546, 547, 548, 549/3, 549/4, 549/5, 549/9, 549/10, 549/11, 549/12, 549/13, 549/14, 549/15, 549/16, 549/17, 550/3, 550/4, 551/1, 617/1, 618/2, 618/3, 620/4, 621/16, 622/15, 623/1, 624/1, 624/2, 631/2, 635, 639, 640, 642, 643/4, 643/6, 643/53, 643/69, 643/70, 643/72, 651/1, 651/2, 652/2, 653, 655, 657/1, 658, 661, 662, 664, 665, 666, 667, 669, 670, 675, 677, 679, 683, 686/3, 686/4, 687/1, 688,

690, 691, 694, 696/1, 696/2, 697, 700, 701/1, 702, 706/10, 706/32, 706/33, 706/35, 706/43, 706/44, 706/58, 706/59, 706/63, 706/68, 706/69, 706/70, 706/72, 706/75, 706/78, 711

Gemarkung Wildberg

(Az.: 20103/657/2026): 1/1, 1/3, 1/4, 1/5, 2/1, 3/5, 3/8, 4/2, 4/3, 5/2, 6, 8, 11/1, 11/a, 14, 15, 16/1, 17/1, 18/1, 21/2, 24/3, 24/8, 24/12, 26/14, 31/9, 32/b, 32/d, 32, 43/g, 43/h, 43/i, 43/k, 43/l, 44/1, 44/2, 56, 61/a, 61/b, 95/a, 95/b, 96/2, 96/4, 96/5, 96/8, 96/c, 105/a, 116/2, 117/a, 117/b, 117/d, 118/2, 118/3, 118/a, 118/b, 118/c, 120/6, 120/9, 120/a, 120/c, 120/d, 120/g, 122/3, 122/5, 122/6, 123/3, 126/a, 128/c, 129/1, 132/a, 132, 133/1, 135, 143/1, 146, 147/3, 148/1, 148/2, 148/3, 148/b, 148/d, 148/e, 152/8

Gemeinde: Lampertswalde

Gemarkung Schönborn

(Az.: 20103/737/2026): 2/2, 3, 4, 5, 6/8, 7/3, 7/6, 8, 9, 10/1, 10/2, 11, 12/2, 12/5, 12/7, 13/2, 13/10, 13/11, 14/1, 14/2, 15, 16, 17/1, 18, 19, 20/1, 20/a, 21/3, 21/5, 23/3, 24/2, 25/2, 26, 28/1, 30/1, 30/4, 31/4, 31/5, 33, 34/1, 36, 37/1, 37/2, 38/8, 53/2, 54/2, 57/2, 149/11, 151/1, 151/2, 152/a, 170/1, 199/1, 369

Gemeinde: Stadt Meißen

Gemarkung Cölln

(Az.: 20103/497/2026): 807

Gemarkung Fischergasse

(Az.: 20103/844/2026): 3/1, 4/1, 7/1, 7/9, 7/b, 9/c, 12, 15/b, 15, 28, 109/4

Gemarkung Meißen

(Az.: 20103/844/2026): 328/1

Gemarkung Oberspaar

(Az.: 20103/497/2026): 243/1, 243/2, 248/a, 248/g, 248, 250, 253/a, 255, 256/1, 256, 258/2, 258/3, 258/4, 259/1, 262/1, 265/1, 265/2, 266/2, 267/2, 268, 269, 270, 273, 275, 276/1, 338/2, 338/3, 342/11, 342/13, 342/14, 342/18, 342/25, 342/a

Gemarkung Proschwitz

(Az.: 20103/641/2026): 30/2, 30/3, 30/4

Gemarkung Siebeneichen

(Az.: 20103/733/2026): 19/4, 23/1, 23/5, 23/13, 23/14, 69, 82/2, 87/15, 87/16, 87/17, 89/12, 95, 98/2, 98/4, 98/7, 98/10, 98/11, 98/14, 128/2, 128/3, 130/2, 130/a, 131/2, 133, 134, 135/a

Gemarkung Winkwitz

(Az.: 20103/641/2026): 1, 2/b, 14, 17/1, 18, 19, 21/1, 22/1, 23, 24/1, 24/2, 25/4, 26, 28, 29, 30, 31, 72/1, 109, 115, 121/c, 121/d, 124/1, 129/7, 129/a, 169, 177, 184/b, 187/1, 190, 191, 195/a, 195, 197/a, 232/1, 232/2

Gemarkung Zaschendorf

(Az.: 20103/497/2026): 454/2

Gemeinde: Stadt Radebeul

Gemarkung Kötzschenbroda

(Az.: 20103/506/2026): 2 0 1 0 3 / 5 7 4 / 2 0 2 6 ; 2 0 1 0 3 / 6 1 8 / 2 0 2 6 ; 2 0 1 0 3 / 7 0 5 / 2 0 2 6 ; 2 0 1 0 3 / 7 9 1 / 2 0 2 6 ; 2 0 1 0 3 / 9 2 1 / 2 0 2 6 ; 2 0 1 0 3 / 9 7 1 / 2 0 2 6 ; 2 0 1 0 3 / 1 0 0 7 / 2 0 2 6 ; 2 0 1 0 3 / 1 0 4 4 / 2 0 2 6 ; 2 0 1 0 3 / 1 0 8 2 / 2 0 2 6 ; 20103/1113/2026): 84/4, 84/5, 88/1, 90/1, 91/1, 91/3, 93, 96/1, 98/1, 100/1, 102/1, 103, 104, 107/1, 107/a, 107, 108, 109/b, 114, 115/b, 116/3, 118, 122, 123/a, 123, 125, 126, 127/a, 128/a, 128/b, 128, 129/3, 132, 133, 134, 135/a, 135/b, 136/a, 136, 137, 138/a, 138, 139/a, 139, 140/1, 142/1, 144, 145, 146/1, 146/2, 151, 153/1, 154/1, 155/1, 156, 157/1, 158/a, 158, 159, 161/a, 161, 162, 213/a, 214/6, 216, 217, 222, 224, 228/2, 228/3, 228/4, 230/1, 232, 234, 236, 238, 240, 247, 249, 251, 253, 255/a, 255, 257, 259/1, 259/2, 2440/7, 2440/10, 2443/3, 2448, 2450/6, 2450/23, 2450/24, 2450/27, 2450/37, 2450/38, 2450/39, 2450/40, 2450/46, 2450/47, 2450/51, 2450/57, 2450/d, 2450/e, 2450/o, 2451/2, 2451/4, 2451/i, 2451/k, 2451/p, 2451/q, 2451/r, 2452/4, 2452/6, 2452/7, 2452/a, 2452/c, 2452/f, 2452/g, 2452/h, 2452/k, 2452/m, 2452/p, 2452/q, 2452/s, 2452/u, 2452/v, 2452/y, 2452/z, 2459/e, 2459/f, 2460/1, 2460/e, 2461/1, 2461/2, 2461/3, 2461/a, 2461/b, 2462/3, 2462/a, 2463/1, 2463/3, 2463/13, 2463/a, 2463/c, 2463/h, 2484, 2488/b, 2488, 2492, 2493/1, 2493/c, 2506/d, 2506, 2511/a, 2511, 2520/5, 2520/6, 2520/c, 2532/a, 2534/a, 2534/c, 2534, 2535/b, 2535, 2541/2, 2541/4, 2541/c, 2541/d, 2545/1, 2545/2, 2545/c, 2545, 2553/b, 2553/c, 2553/e, 2557/h, 2558/h, 2558/m, 2558/n, 2558/o, 2566/2, 2566/a, 2566/b, 2566/c, 2567/1, 2567, 2572/a, 2576/b, 2576/i, 2576/m, 2576/n, 2576/o, 2577/b, 2577/h, 2578/2, 2578/8, 2578/l, 2578/m, 2578/s, 2578/t, 2578/y, 2580/2, 2580/b, 2580/c, 2580/e, 2581/2, 2581/3, 2581, 2588/4, 2590/1, 2592/h, 2592/k, 2594/c, 2594/e, 2594/h, 2594/i, 2594/k, 2594, 2597/b, 2599/a, 2599, 2600, 2601, 2602/5, 2604, 2605/1, 2605/2, 2606/2, 2607/2, 2610, 2627/6, 2627/b, 2627/c, 2627/s, 2627/t, 2627, 2628, 2630, 2631, 2633, 2634/1, 2635, 2636/2, 2636/3, 2639/b, 2639/c, 2639/e, 2639/f, 2650/2, 2650/7, 2650/10, 2650/12, 2650/16, 2654/1, 2655/11, 2656, 2657/2, 2657/3, 2661/3, 2661/4, 2661/5, 2661/a, 2661/c, 2661, 2662/g, 2662/i, 2697/2, 2698, 2699/1, 2701/1, 2702, 2703/2, 2703/d, 2704, 2730/b, 2730/d, 3206/c, 3236/6, 3236/b, 3236/c, 3236/e, 3236/f, 3236/g, 3236/h, 3236/l, 3236/m, 3236/n, 3236/o, 3236/p, 3236/q, 3236/r, 3236/s, 3236/t, 3236/u, 3236/v, 3236, 3242/5, 3243/3, 3243/4, 3243/7, 3246/3, 3246/10, 3246/12, 3246/b, 3248, 3249/1, 3249/2, 3250/1, 3250/2, 3250/a, 3250, 3252, 3253/1, 3253/2, 3253/c, 3253/d, 3253/f, 3253/g, 3253/i, 3253/l, 3253, 3258/1,

3259/1, 3259/2, 3259/7, 3259/b, 3263/1, 3263/4, 3263/a, 3263/b, 3263/e, 3263/h, 3263/i, 3263/l, 3263/m, 3263/n, 3263/o, 3263, 3265/a, 3268/2, 3268/3, 3268/4, 3268/5, 3269, 3270/1, 3358/5, 3868, 4015/f, 4120/4, 4120/g, 4120 4139/13, 4139/20, 4170, 4172/1, 4178, 4180/1, 4196/1, 4198, 4199, 4200, 4205/3, 4216, 4220, 4234, 4235, 4238

Gemarkung Lindenu

(Az.: 20103/506/2026): 2 0 1 0 3 / 5 7 4 / 2 0 2 6 ; 2 0 1 0 3 / 7 0 5 / 2 0 2 6 ; 2 0 1 0 3 / 7 9 1 / 2 0 2 6 ; 20103/1113/2026): 53/1, 53/2

Gemarkung Naundorf

(Az.: 20103/506/2026): 2 0 1 0 3 / 5 7 4 / 2 0 2 6 ; 2 0 1 0 3 / 7 0 5 / 2 0 2 6 ; 2 0 1 0 3 / 7 9 1 / 2 0 2 6 ; 20103/1113/2026): 109, 110, 155/6, 159/1, 160/8, 260/6, 260/d, 356/2, 369/3, 369, 370/1, 370, 372/b, 373/1, 375/1, 377/b, 382/3, 386/2, 386/4, 387/1, 387/d, 387, 388/3, 389/4, 390/4, 391, 392, 400, 402/c, 402/e, 406/1, 413, 417, 418/1, 418/2, 420/2, 420/3, 448/3, 459/3, 534/1, 537/1, 538/1, 547, 554, 559/4, 569/2, 770, 780, 792, 797/1, 797/a, 798/2, 804, 805, 809, 812, 820/1, 828, 855/3, 856/3, 858, 859/a, 859/c, 859/d, 859/e, 859, 860/2, 860/b, 860/c, 860/d, 860/g, 860/h, 860/i, 860, 874, 877, 882, 886, 887/1, 887/a, 888, 889, 891, 892, 894, 899/2, 901, 902, 907/1, 908/1, 910, 922, 923, 924/1, 926/1, 926/2, 930/1, 930/2, 932/2, 932/3, 933/a, 934, 935/1, 935/2, 937, 938, 939, 941, 951, 955/b, 955, 957/a, 957/b, 957/c, 957/d, 957, 1099/3, 1100/1, 1100/2, 1100/b, 1100/e, 1100/l, 1100, 1103/c, 1103/e, 1103/f, 1104/b, 1106/b, 1106, 1107, 1108/b, 1108/c, 1109/b, 1110/a, 1110/b, 1110, 1111/a, 1111/b, 1111, 1112, 1114, 1131/c, 1132, 1133, 1134, 1136, 1143/1, 1145/1, 1149/1, 1149/2, 1153, 1164, 1165, 1167/3, 1173/1, 1173/3, 1173/4, 1173/a, 1174/2, 1174/8, 1174/b, 1175/3, 1176, 1177/1, 1179/1, 1181/2, 1191, 1195/1, 1195/2, 1196/2, 1204/1, 1206/2, 1206/5, 1206/6, 1210, 1214, 1222/b, 1222, 1223, 1224/9, 1224/11, 1227/5, 1228/c, 1228, 1229/a, 1229/c, 1229/d, 1229, 1230, 1233/1, 1233/3, 1234, 1235/2, 1235/3, 1236, 1237, 1242/a, 1242/e, 1242/f, 1242/g, 1242/h, 1273, 1274, 1276, 1278, 1279, 1289, 1291, 1322/3, 1342/1, 1342/2, 1346/7, 1346/14, 1348, 1351/2, 1351/3, 1351/4, 1351/7, 1351/10, 1351/11, 1351/12, 1352, 1353/1, 1353/2, 1353/a, 1356, 1366/1, 1369/1, 1382, 1390, 1419/1, 1419/2, 1420, 1422/2, 1423, 1427/1, 1427/2, 1427/3, 1427/4, 1427/a, 1428/1, 1521/b, 1521, 1523/1, 1524/5, 1525, 1526, 1527, 1528/2, 1528/3, 1528/4, 1529/1, 1529/2, 1529/3, 1529/4, 1529/5, 1559/1, 1610/1, 1639/10, 1641/1, 1641/1, 1721/7, 1754/2, 1754/3, 1754/4, 1754/5, 1754/6, 1754/12, 1754/13, 1772/3, 1772/5, 1776/b, 1776, 1777/1, 1777/2, 1777/3, 1777/4, 1777/6, 1777/7, 1777/a, 1778/1, 1778/2, 1778/a, 1780, 1785/6, 1789/2,

1800, 1801/2, 1802/1, 1804/8, 1805/1, 1806/1, 1807/1, 1826/7, 1826/10, 1826/11, 1828/b, 1828/c, 1828/d, 1828/e, 1828/f, 1828/g, 1828/h, 1828/k, 1828/l, 1828/m, 1828/n, 1828/o, 1828, 1831, 1833, 1834/a, 1834, 1836/7, 1836/20, 1836/27, 1844/a, 1844/d, 1844/e, 1844, 1846/10, 1850/4, 1850/5

Gemarkung Oberlößnitz

(Az.: 20103/618/2026): 20103/912/2026): 38/1, 38/2, 38/a, 38/c, 38/d, 38/e, 38/f, 38/i, 39/1, 40/1, 40/3, 40/6, 40/7, 40/12, 41, 42/a, 43/a, 43/c, 43/d, 43/e, 43/g, 43/h, 43/k, 43/l, 44/a, 44/f, 44/i, 44/k, 44/l, 44/n, 45/1, 45/2, 45/b, 45, 46/5, 46/7, 46/8, 46/9, 46/17, 46/f, 46/g, 46, 47, 48/1, 48/a, 48/b, 48/c, 48/e, 48/g, 48/i, 48/k, 48/l, 48/n, 48/o, 48/q, 48/r, 48/s, 48/t, 48/u, 48/v, 48/w, 48/x, 49/a, 49/c, 49/d, 49/f, 49/g, 49/i, 49/m, 49/n, 49/o, 49/p, 49, 50/1, 50/a, 50/b, 50/c, 50/d, 50/f, 50/g, 50/h, 50/m, 50/n, 50/o, 50/p, 50/q, 50/r, 50, 55/2, 55/7, 55/9, 55/a, 56/1, 56/2, 57/6, 57/7, 57/8, 59/a, 59, 60/1, 62/1, 63, 71/13, 72/a, 72, 74/6, 75/1, 75/2, 76, 78, 105/a, 141/1, 141/2, 141/3, 142/14, 142/29, 143/5, 143/6, 143/7, 143/10, 143/11, 143/b, 153/1, 175, 176, 177/1

Gemarkung Serkowitz

(Az.: 20103/618/2026): 527/12, 527/a, 527/b, 527/d, 527/f, 530/a, 530, 531/2, 535/1, 535/c, 535/d, 536/1, 537/1, 538, 539/a, 539/b, 540, 541/2, 541/b, 541/c, 541/d, 541/e, 541/h, 541/i, 541/k, 541/l, 541/m, 541/n, 541/r, 541/s, 541,



Gemeinde: Stadt Strehla

Gemarkung Paußnitz (Az.: 20103/542/2026): 14/2, 15, 18/3, 18/5, 30/2, 32/2, 35/1, 38/5, 45/2, 47/8, 49/2, 51/4, 52/1, 53/3, 53/4, 57/6, 58/6, 61/2, 64/3, 112/6, 485/3, 492/6, 493, 494/1, 496/3, 497/2, 497/3, 499/1, 510/1, 510/2, 513, 514, 575/3, 575/4, 576/1, 578/2, 579/1, 583/2, 588, 590, 595/4, 601/3, 713/2, 1091, 1093, 1097, 1098, 1099/1, 1103/2, 1105/3, 1106/1, 1107, 1109/1, 1112/1, 1113/1, 1115, 1120/1, 1131, 1132/1, 1141, 1142, 1143, 1144

Gemeinde: Weinböha

Gemarkung Weinböha (Az.: 20103/461/2026; 2 0 1 0 3 / 5 4 9 / 2 0 2 6 ; 2 0 1 0 3 / 7 0 2 / 2 0 2 6 ; 2 0 1 0 3 / 7 9 0 / 2 0 2 6 ; 2 0 1 0 3 / 8 4 0 / 2 0 2 6 ; 20103/857/2026): 31, 39, 40/3, 43, 44, 45/17, 48/2, 49, 53, 54, 56/1, 57, 58/1, 101/3, 371/1, 372/1, 373/1, 373/4, 374, 376, 379/a, 379, 381, 382, 383, 384, 391, 392, 394, 395, 396, 397/1, 398/1, 1704/16, 1757/1, 1757/2, 1760, 1762, 1763/1, 1763/2, 1765, 1768/2, 1768/4, 1769/2, 1770/2, 1771/2, 1776, 1777, 1778, 1780/5, 1781/1, 1782/3, 1783/7,

1784/3, 1784/7, 1786/e, 1786, 1787/7, 1787/8, 1787/9, 1787/10, 1787/11, 1787/12, 1787/19, 1787/24, 1787/c, 1787, 1788/3, 1789/5, 1789/10, 1789/11, 1789/b, 1791/3, 1793/2, 1799, 1801, 1807/8, 1807/9, 1820/a, 1820, 1821/1, 1822/10, 1823/9, 1823/10, 1823/c, 1823/e, 1823/h, 1828, 1829, 1831, 1834/2, 1834/3, 1834/4, 1835, 1838, 1842, 1844, 1846/2, 1846/13, 1849/1, 1854/1, 1854/2, 1859/2, 1860, 1862/d, 1862, 1863, 1867, 1870, 1871, 1872, 1874, 1876, 1877, 1879, 1880, 1881, 1883/2, 1884/1, 1885, 1887, 1889/a, 1889, 1890, 1891/2, 1891, 1894, 1895, 1897, 1900, 1901, 1903, 1905, 1907, 1908, 1909, 1911, 1915, 1916, 1917, 1919, 1920, 1921, 1922, 1923, 1924, 1925/a, 1925/b, 1925, 1926, 1927, 1928/1, 1928/2, 1931, 1932, 1935, 1936, 1937, 1940, 1941, 1942, 1943, 1944, 1945, 1946, 1947, 1948, 1950, 1951, 1952, 1953, 1955, 1956, 1957, 1958, 1960/7, 1960/18, 1963, 1968/1, 1971/1, 1971/2, 1972, 1973, 1974, 1978, 1980, 1981, 1982, 1983, 1984, 1985, 1987, 1994, 1995, 2017/3, 2017/b, 2018/b, 2042/5, 2044/1, 2044/2, 2045/2, 2045/3, 2046, 2047, 2049, 2051, 2308/a, 2308/b, 2310/b, 2310/c, 2314/2, 2314/3, 2338/1, 2338/4,

2355/3, 2355/7, 2355/8, 2355/9, 2355/11, 2355/12, 2361/22, 2362/b, 2362/d, 2362, 2363/a, 2363, 2364, 2366, 2367/2, 2372, 2375, 2376, 2382/15, 2384/1, 2384/2, 2385/6, 2387/3, 2387/7, 2387/13, 2387/26, 2387/29, 2387/34, 2389, 2391/3, 2391/5, 2391/6, 2391/b, 2393, 2395/1, 2398/3, 2398/4, 2399, 2400, 2402/2, 2404/1, 2405/2, 2406, 2407, 2409/1, 2415/14, 2415/g, 2415/h, 2416/a, 2416/c, 2418/b, 2418/d, 2418/d, 2425, 2426/b, 2426/c, 2426, 2647/3, 2762/3, 2767/2, 2768/1, 2768/2, 2792/3, 2821/e, 2822, 2823/1, 2867/7, 2868/1, 2868/2, 2870/4, 2870/8, 2870/17, 2870/b, 2872/1, 2872/4, 2872/7, 2872/8, 2872/12, 2872/13, 2873/2, 2873/3, 2873/4, 2873/6, 2873/7, 2874/7, 2874/8, 2874/17, 2874/c, 2875/5, 2876/1, 3435/2, 3436/1, 3441, 3443/1, 3443/2, 3444/1, 3444/2, 3445/2, 3449/2, 3449/3, 3449/4, 3451/2, 3451/4, 3452/1, 3468/2, 3468/3, 3468/4, 3468/6, 3468/8, 3468/10, 3469, 3471/3, 3471/4, 3474/5, 3474/7, 3483/27, 3483/28, 3484/9, 3484/11, 3484/16, 3488/8, 3488/9

Art der Änderung

1. Veränderung der tatsächlichen Nutzung

- 2. Veränderung von Gebäudedaten
- 3. Veränderung der Lage

Allen Betroffenen wird die Änderung der Daten des Liegenschaftskatasters durch Offenlegung gemäß § 14 Absatz 7 SächsVermKatG bekannt gemacht.

Die Änderung des Gebäudenachweises erfolgte von Amts wegen durch Auswertung von Luftbilderzeugnissen. Die sich aus § 6 Absatz 3 SächsVermKatG² ergebenden Pflichten der Grundstückseigentümer bleiben davon unberührt.

Das Landratsamt Meißen, Kreisvermessungsamt, als untere Vermessungsbehörde ist nach § 2 Absatz 3 SächsVermKatG für die Führung der Daten des Liegenschaftskatasters zuständig. Der Änderung der Daten des Liegenschaftskatasters liegen die Vorschriften des § 14 SächsVermKatG zugrunde.

Die Unterlagen liegen ab dem **12.05.2026** bis zum **11.06.2026** im Kreisvermessungsamt, Remonteplatz 7, 01558 Großenhain, in der Zeit

Mo. 09:00 – 11:30 Uhr

Di. u. Do. 09:00 – 11:30 Uhr und 13:00 – 17:00 Uhr im Raum 006 zur Einsichtnahme bereit. Die zusätzliche Einsichtnahme außerhalb der Öffnungszeiten ist nach telefonischer Terminabsprache möglich.

Nach § 14 Absatz 7 Satz 5 SächsVermKatG gilt die Änderung der Daten des Liegenschaftskatasters 7 Tage nach Ablauf der Offenlegungsfrist als bekannt gegeben.

Für Fragen stehen die Mitarbeiter des Kreisvermessungsamtes während der Öffnungszeiten zur Verfügung.

Großenhain, 24. April 2026

gez. Groh
Sachgebietsleiter

¹ Sächsisches Vermessungs- und Katastergesetz vom 29. Januar 2008 (SächsGVBl. S. 138, 148), das zuletzt durch Artikel 1 des Gesetzes vom 19. Juni 2024 (SächsGVBl. S. 636) geändert worden ist
² „Wurde ein Gebäude nach dem 24. Juni 1991 abgebrochen, neu errichtet, in seinen Außenmaßen wesentlich verändert oder die Nutzung eines Flurstückes geändert, hat der Eigentümer unverzüglich, spätestens zwei Monate nach Abschluss der Maßnahme, die Aufnahme des veränderten Zustandes in das Liegenschaftskataster auf seine Kosten zu veranlassen.“

Bekanntmachung der Landesdirektion Sachsen über die Bestellung eines betriebsangehörigen Vertreters für die Feuerstättenschau und der dabei anfallenden Tätigkeiten nach Schornsteinfeger-Handwerksgesetz

Bezirk 14 6 27-12 Meißen

Gemäß § 11 b Absatz 3 Satz 7 des Gesetzes über das Berufsrecht und die Versorgung im Schornsteinfegerhandwerk (Schornsteinfeger-Handwerks-

gesetz - SchfHwG) in der derzeit geltenden Fassung gibt die Landesdirektion Sachsen nachfolgende Bestellung eines betriebsangehörigen Vertreters eines bevollmächtigten Bezirks-schornsteinfegers bekannt:

Mit Wirkung vom 1. Mai 2026 wird Herr Schornsteinfegermeister Felix Heßmann zum betriebsangehörigen Vertreter des bevollmächtigten Bezirksschornsteinfegers Alexander Poesche für den Bezirk 14 6 27-12 Meißen bestellt.

Die Bestellung des betriebsangehörigen Vertreters ist befristet und endet spätestens mit dem Ablauf der Bestellung des bevollmächtigten Bezirksschornsteinfegers für den Bezirk 14 6 27-12 Meißen zum 31. Dezember 2028

oder endet mit der Aufhebung der Bestellung respektive mit der vorzeitigen Beendigung des Arbeitsverhältnisses des betriebsangehörigen Vertreters.
Leipzig, den 16. April 2026
Landesdirektion Sachsen

Information nach § 37 Absatz 2 SächsNatSchG zu Erfassungen des LfULG im Bereich Naturschutz

Gemäß § 1 Nummer 12 der Verordnung des Sächsischen Staatsministeriums für Umwelt und Landwirtschaft über die Zuständigkeit der Naturschutzbehörden (Zuständigkeitsverordnung Naturschutz – NatSch-ZuVO) vom 13. August 2013 hat das Landesamt für Umwelt, Landwirtschaft und Geologie (LfULG) die Aufgaben, fachliche Grundlagen für regionale Förderschwerpunkte und -maßnahmen zu erarbeiten sowie Fördermaßnahmen zu bewerten, fachlich zu begleiten und ihren Erfolg zu kontrollieren.

Dienstgeschäfte vorzunehmen. Als Tageszeit gilt die Zeit von 6 Uhr bis 22 Uhr. Grundstücke in der freien Landschaft oder im Wald können für naturschutzfachliche Beobachtungen auch während der Nachtzeit betreten werden, wobei Störungen der Jagdausübung zu vermeiden sind.

Gemäß § 37 Absatz 2 SächsNatSchG sind die Grundstückseigentümer und die sonstigen Berechtigten zu benachrichtigen.

Im Jahr 2026 sind im Landkreis Meißen von der Abteilung Naturschutz, Landschaftspflege folgende Untersuchungen geplant:

- Erfassungen zum Indikator „Landwirtschaftsflächen mit hohem Naturwert“ (high nature value farmland = HNV-Farm-land-Indikator): Sachsenweite Kartierung von landwirtschaftlichen Nutzflächen und Landschaftselementen nach Qualität und Umfang auf insgesamt jeweils 100 ha großen Stichprobenflächen.

▪ Erhebungen naturschutzfachlicher Daten auf Grünlandflächen, die im Rahmen der Förderrichtlinie „Agrarumwelt- und Klimamaßnahmen“ (FRL AUK/2023) über die Fördermaßnahmen GLB1 oder GLB2 (Biotoppflegethema mit Erschwernis mit einmal/ zweimal jährlicher Mahd) gefördert werden, sowie auf Vergleichsflächen ohne Förderung über die FRL AUK/2023.

Weil sich die Erhebungen im Rahmen der oben genannten Untersuchungen insgesamt auf eine Vielzahl von Grundstücken erstrecken oder die direkte Kontaktaufnahme mit den Flächenbewirtschaftenden nicht möglich ist, werden sie öffentlich bekannt gemacht.

Die für die oben genannten Aufgaben legitimierten LfULG-Bediensteten und deren Beauftragte führen die Dienstaussage beziehungsweise ein entsprechendes Nachweisdokument mit.

Landesamt für Umwelt, Landwirtschaft und Geologie

Fördermittel-Pakt

„Öffentlicher Gesundheitsdienst“

Im Rahmen des Förderprogrammes „Pakt für den Öffentlichen Gesundheitsdienst (ÖGD) - Teil C“ hat das Gesundheitsamt Meißen Fördermittel in Höhe von 64.372,82 Euro erhalten.

Diese Fördermittel wurden bis 31. März 2026 im Bereich Digitalisierung zur Beschaffung von Hard- sowie Software, wie zum Beispiel Diktiergeräte mit Software zur Umwandlung von Sprache in Text, Projektma-

agementsoftware (MS Project), Visualisierungssoftware (MS Visio) und einen Schrank zur digitalen Ausgabe von Schlüsseln, verwendet. Aus diesen Mitteln wurden Dienstleistungen für die Anbindung der Fachsoftware an das Dokumentenmanagementsystem finanziert.



Wasserverband Brockwitz-Rödern

Die öffentliche Sitzung 2/2026 der Verbandsversammlung des Wasserverbandes Brockwitz-Rödern findet am

Montag, den 08.06.2026 um 14:00 Uhr

im Tagungsraum der Geschäftsstelle der Wasserversorgung Brockwitz-Rödern GmbH, Dresdner Straße 35, in 01640 Coswig statt.

Tagesordnung:

- 1. Kontrolle und Bestätigung der Niederschrift über die 1. Sit-

zung der Verbandsversammlung am 23.02.2026

- 2. Feststellung Jahresabschluss 2025 des Wasserverbandes Brockwitz-Rödern nach örtlicher Prüfung
- 3. Jahresabschluss 2025 der Wasserversorgung Brockwitz-Rödern GmbH
- 4. Entsendung der Beisitzer in die Gesellschafterversammlung der Wasserversorgung Brockwitz-Rödern GmbH
- 5. Sonstiges

Mirko Knöfel
Verbandsvorsitzender



Allgemeinverfügung Landratsamt Meißen, Kreisverkehrsamt Vollzug der Straßenverkehrs-Ordnung (StVO): Ausnahmegenehmigung von Zeichen 253 StVO im Zuge der Kreisstraßen K 8094, K 8050, K 8031 im Landkreis Meißen an ausgewiesenen Standorten

Vor dem Hintergrund regelmäßig wiederkehrender Störfälle auf den hoch belasteten Bundesautobahnen BAB 4 und BAB 14 ist festzustellen, dass es zu erheblichen Verkehrsverlagerungen in das nachgeordnete Netz kommt. Dies führt dort zu Überlastungen und sicherheitsrelevanten Situationen. Zur Verbesserung der Verkehrssicherheit sowie zum Schutz der Infrastruktur im nachgeordneten Straßennetz wurde seitens des Sächsischen Staatsministeriums für Infrastruktur und Landesentwicklung ein auf zwei Jahre angelegter Verkehrsversuch initiiert.

Hierzu werden die Staatsstraßen S 36, S 195 und S 196 durch Zeichen 253 StVO und Zusatzzeichen 1053-33 (7,5 t) für Fahrzeuge über 7,5 t zulässiges Gesamtgewicht an den in der Anlage ausgewiesenen Standorten beziehungsweise gemäß den Festlegungen der verkehrsrechtlichen Anordnungen beschränkt. Zudem ist Lieferverkehr per Zusatzzeichen 1026-35 von dieser Beschränkung ausgenommen.

Vor diesem Hintergrund werden die Kreisstraßen K 8094 (ab Kreisverkehr Deutschenbora in Richtung Kreisgrenze/Landkreis Mittelsachsen), K 8050, Heynitzer Straße (aus Richtung B 101 in Richtung Heynitz/Miltitz) sowie die K 8031, Meißner

Straße (aus Richtung B 101 in Richtung Krögis) gleichsam mit Zeichen 253 StVO und Zusatzzeichen 1053-33 (7,5 t) und 1026-35 (Lieferverkehr frei) beschildert.

Lieferverkehr wird wie folgt definiert: Lieferverkehr bezeichnet den geschäftsmäßigen Transport von Waren und Gütern zu oder von Gewerbetreibenden, Kunden oder Anwohnern. Der Beladeort oder Entladeort muss innerhalb des gesperrten Bereichs liegen. Dies ist durch Frachtpapiere nachzuweisen.

Zur Aufrechterhaltung des über Lieferverkehr hinausgehenden gewerblichen sowie land- und forstwirtschaftlichen Verkehrs der Region wird gemäß § 46 Absatz 1 Nummer 11 StVO folgende Allgemeine Ausnahmegenehmigung von Zeichen 253 für Fahrzeuge über 7,5 t zulässiges Gesamtgewicht erlassen:

(1) Geltungsbereich

Folgende Kreisstraßen des Landkreises Meißen für die in der Anlage ausgewiesenen Standorte:

- K 8094 ab Kreisverkehr Deutschenbora in Richtung Kreisgrenze/Landkreis Mittelsachsen
- K 8050 aus Richtung B 101 in Richtung Heynitz/Miltitz

- K 8031 aus Richtung B 101 in Richtung Krögis

(2) Geltungsdauer

Die Ausnahmegenehmigung gilt ab dem Tag nach ihrer Verkündung bis zum 30. April 2028.

(3) Freigestellte Fahrzeuge und Personen

a) Fahrzeuge, die auf Halter oder Firmen zugelassen sind, die im Landkreis Meißen einen Sitz oder eine Zweigniederlassung haben und dies durch einen Registereintrag, zum Beispiel im Handelsregister oder einen Gewerbeschein nachweisen können.

b) Fahrzeugführende, die einen Wohnsitz im Landkreis Meißen haben und dies durch einen Personalausweis nachweisen können.

c) Land- oder forstwirtschaftlicher Verkehr, der Flächen im Landkreis Meißen bewirtschaftet, wobei der Zusammenhang zu einem land- oder forstwirtschaftlichen Betrieb erforderlichenfalls nachgewiesen werden muss.

d) Fahrzeuge, für die eine gültige Erlaubnis nach § 29 Absatz 3 StVO besteht und deren festgelegter Fahrtweg die Benutzung der K 8094, K 8050 und K 8031 erfordert.

(4) Nebenbestimmungen

Die Ausnahmegenehmigung ist an folgende Nebenbestimmungen gebunden:

1. Die unter (3) genannten Nachweise sind im Fahrzeug mitzuführen und auf Verlangen den Kontrollbehörden vorzuweisen beziehungsweise auszuhändigen.

2. Alle weiteren Vorschriften der StVO sowie die einschlägigen Bestimmungen der Straßenverkehrs-Zulassungs-Ordnung (StVZO) sind einzuhalten. Weisungen der Polizei ist unbedingt nachzukommen.

(5) Widerrufsvorbehalt

Der jederzeitige Widerruf dieser allgemeinen Ausnahmegenehmigung bleibt vorbehalten.

(6) Bekanntgabe

Gemäß § 41 Absatz 4 Satz 4 Verwaltungsverfahrensgesetz (VwVfG) wird der auf die ortsübliche Bekanntmachung folgende Tag als Tag der Bekanntgabe festgelegt.

(7) Hinweis

Für von dieser allgemeinen Ausnahmegenehmigung nicht erfasste Fahrten können Einzel- ausnahmegenehmigungen bei

dem jeweiligen Landkreis beantragt werden.

Rechtsbehelfsbelehrung

Gegen diese Allgemeinverfügung kann innerhalb eines Monats nach Bekanntgabe schriftlich, in elektronischer Form nach § 3a Absatz 2 des Verwaltungsverfahrensgesetzes, schriftformersetzend nach § 3a Absatz 3 des Verwaltungsverfahrensgesetzes und § 9a Absatz 5 des Onlinezugangsgesetzes oder zur Niederschrift beim Landratsamt Meißen, Brauhausstraße 21, 01662 Meißen, Widerspruch erhoben werden. Weitere Hinweise zu einer elektronischen Erhebung des Widerspruchs sind auf der Internetseite <https://www.kreis-meissen.de/Kurzmenü/Elektronische-Kommunikation/veroeffentlicht>.

Meißen, 23.04.2026

gez. Ralf Hänsel
Landrat

Anlagen (Verkehrszeichenpläne)

Die Anlagen sind unter [https://www.kreis-meissen.de/Aktuelles/Bekanntmachungen/im-Aufklapper „Bekanntmachungen und Bekanntgaben“](https://www.kreis-meissen.de/Aktuelles/Bekanntmachungen/im-Aufklapper-„Bekanntmachungen-und-Bekanntgaben“) im Dokument vom 27.04.2026 „Allgemeinverfügung Landratsamt Meißen, Kreisverkehrsamt „Verkehrsversuch“ einsehbar.

Deine Traumküche zahlt sich aus.

Küche ab 7.000,- € kaufen & SMEG Designgerät sichern.*

GRATIS*
im Mai

Besuche uns auch hier



facebook.com/kuechen.huelsbusch
[@kuechenproficenter.huelsbusch](https://www.instagram.com/kuechenproficenter.huelsbusch)



Ein Unternehmen von Küchen-Hülsbusch GmbH

Bild mit KI generiert

KÜCHEN
PROFI-CENTER
hülsbusch



Jetzt Termin vereinbaren!

Ehrlichtweg 3
01689 Weinböhla
Tel: 035243 159966
kontakt@kuechen-huelsbusch.de
www.kuechen-huelsbusch.de
Öffnungszeiten:
Montag-Freitag 09 - 18 Uhr,
Samstag 09 - 14 Uhr
und nach Vereinbarung

* Gültig bis 31. Mai. Gilt ab einem Küchenwert von 7.000 €. Geräteauswahl aus Liste im Küchenstudio. Nicht kombinierbar mit anderen Aktionen, Gutscheinen oder Rabattaktionen. Keine Barauszahlung möglich.

Erfolgreiches Format „Jobcafé“ bringt Arbeitgeber und Bewerbende zusammen

Mit dem „Jobcafé – Sprungbrett in die berufliche Zukunft!“ hat das Jobcenter des Landkreises Meißen im Jahr 2025 ein neues und erfolgreiches Veranstaltungsformat etabliert. Ziel ist es, Arbeitgeber und arbeitssuchende Menschen in einer offenen und entspannten Atmosphäre zusammenzubringen und so direkte Kontakte zu ermöglichen.

Das Jobcafé bietet die Gelegenheit, bei einer Tasse Kaffee unkompliziert ins Gespräch zu kommen, sich kennenzulernen und berufliche Perspektiven auszuloten. In kurzen, persönlichen Gesprächen können Bewerbende herausfinden, ob ein Stellenangebot zu ihnen passt. Die Mitarbeitenden des Arbeitgeberservice begleiten die Gespräche und stehen unterstützend zur Seite.

Bereits im Jahr 2025 fanden insgesamt fünf Veranstaltungen an den Standorten Riesa und Radebeul statt. Mehr als 150 Bewerberinnen und Bewerber nutzten die Möglichkeit, direkt mit Unternehmen in Kontakt zu treten und Einblicke in aktuelle Stellenangebote



Gesprächsmöglichkeiten zum gegenseitigen Kennenlernen bietet das „Jobcafé“.

Foto: Jobcenter

zu erhalten. Für viele Teilnehmende eröffneten sich bereits neue berufliche Perspektiven.

Die erfolgreiche Veranstaltungsreihe wird im Jahr 2026 fortgesetzt. Drei Jobcafés wurden bereits durchgeführt: in Riesa, in Meißen sowie im Technologiezentrum Glaubitz. Insgesamt nahmen rund 130 Bewerbende teil und nutzten die Chance, sich vorzustellen und wertvolle Kontakte zu knüpfen. Es ist zu erwarten, dass sich auch daraus zahlreiche neue Beschäftigungsmöglichkeiten ergeben.

Das Jobcafé wird von vielen regionalen Unternehmen aktiv genutzt, um neue Mitarbeitende zu gewinnen. Dazu zählen unter anderem der Senioren-Park carpediem Meißen, die Lidl Vertriebs GmbH & Co. KG in Radeburg, die Elis Ost GmbH, die Kabelwerk Meissen GmbH, die Deutsche Bahn AG, die Goodyear Germany GmbH, die NORMA Lebensmittelbetrieb Stiftung & Co. KG, das Milch-Center „Dorfheimat“ Prausitz eG, die Piepenbrock Dienstleistungen GmbH, die Bäckerei Raddatz, die Netto Marken-Discount AG & Co. KG die Ervin Germany GmbH, GALABAU Petrick sowie die EL-

BLAND Service und Logistik GmbH.

Auch von Unternehmensseite wird das Format positiv bewertet. Frau Kutsche, Spezialistin im Personalbereich bei Goodyear Germany GmbH, betont: „Für uns war es am 21. April 2026 bereits die sechste Teilnahme an dieser Veranstaltungsreihe. Wir suchen in den nächsten Monaten weiterhin viele neue Mitarbeitende für unser Unternehmen. Das Jobcafé ist eine tolle Gelegenheit, Bewerberinnen

und Bewerber aus der Region kennenzulernen und direkt mit ihnen ins Gespräch zu kommen.“ Das Jobcafé hat sich damit als wichtige Plattform für Begegnung, Austausch und berufliche Orientierung etabliert.



Nächster Termin:
Dienstag, 23. Juni 2026
in Riesa

Jobcenter

Sanitätshaus **Alippi** SEIT 1877 GmbH

WIR EXPANDIEREN VERSTÄRKUNG GESUCHT
Jetzt bewerben!

- » Rehatechnik
- » Kinderversorgung
- » **Sanitätshaus**
- » HomeCare-Service
- » Orthopädietechnik
- » Orthopädienschuhtechnik

WIR suchen SIE für Meißen

Im Sanitätshaus ist noch Platz für Sie!

» **Mitarbeiter für unser Sanitätshaus (m/w/d, TZ/VZ)**



Unser Angebot:

- » ist eine abwechslungsreiche, anspruchsvolle Tätigkeit und eigenständiges, verantwortungsvolles Arbeiten im harmonischen Arbeitsumfeld eines Familienunternehmens, ein langfristiges Arbeitsverhältnis mit fachlichen Entwicklungsmöglichkeiten sowie individuelle und personengerechte Einarbeitung.
 - » sind geregelte und flexible Arbeitszeiten in Teil- oder Vollzeit und ohne Feiertagsdienst.
 - » ist eine individuelle, strukturierte Einarbeitung.
- Auch als Quereinsteiger können Sie sich gern bei uns bewerben.

Ihre Aufgaben:

- » Beratung und Versorgung unserer Kunden im Sanitätshaus
- » Anpassung, Abgabe und Verkauf von Hilfsmitteln
- » Unterstützung im Tagesgeschäft sowie organisatorische Aufgaben
- » selbstständiges, zuverlässiges und flexibles Arbeiten am Kunden

Das passt? Dann freuen wir uns auf Ihre Bewerbung!
Alippi GmbH, Frau Augner, Leipziger Straße 160, 08058 Zwickau
oder per E-Mail bitte an: bewerbung_sh@alippi.de

Selbstverständlich behandeln wir Ihre Bewerbung vertraulich.

www.alippi.de

E1 ENERGIE SCHNEIDER
Energiekonzepte nach Maß.

Ihr Lieferant für

- HEIZÖL
- KOHLE
- HOLZ
- HOLZPELLETS
- DIESEL



AKTUELLE TELEFONNUMMER
03521 / 75 000

Energie Schneider GmbH & Co. KG · Hafenstraße 47 · 01662 Meißen
www.energie-schneider.com

Sportlich im Landkreis Meißen

Aus dem Landkreis Meißen sind rund 250 Sportvereine im Kreissportbund Meißen e. V. (KSB) Mitglied. Die trainierten Sportarten reichen vom Klassiker Fußball bis zum eher ausgefallenen Finswimming. In loser Folge haben die Vereine – nach einem Aufruf durch den Kreissportbund Meißen als Dienstleister – die Möglichkeit, sich den Leserinnen und Lesern vorzustellen. Anlässlich seines 75-jährigen Jubiläums präsentiert sich in diesem Amtsblatt der **SV Motor Sörnewitz e. V.**

Seinem Slogan „Wir leben Sport!“ macht der Verein alle Ehre – 600 Mitglieder treiben in acht verschiedenen Abteilungen Sport: Badminton, Basketball, Fitness, Gymnastik, Fußball, Kegeln, Reha-Sport und Tischtennis. In allen Abteilungen können Interessierte Probetrainings absolvieren: dazu einfach in der Geschäftsstelle anrufen und sich einen Termin geben lassen.

Derzeit wird in der Abteilung Kegeln eine Jugendmannschaft aufgebaut, die bereits zu verschiedenen Wettkämpfen unterwegs war und sehr gute Ergebnisse erzielt hat. Es werden immer noch Kinder und Teens

gesucht, die sich dienstags von 16 bis 18 Uhr direkt im Kahlhügelweg 31 in Coswig-Neusörnewitz ein Bild von der Jugendmannschaft machen oder zum Probetraining kommen können. Am 27. Juli 2026 von 10 bis 13 Uhr stellt der KSB Meißen Kindern und Teens den Kegelsport direkt vor Ort beim SV Motor Sörnewitz vor.

In den Sporthallen in Coswig trainieren die Jugend und die „Minis“ im Basketball fleißig und freuen sich immer über Zuwachs. Bei der diesjährigen Sachsenmeisterschaft der U14-Mädchen zeigte das Team eine starke Gesamtleistung und krönte das Turnier mit dem Titel der Vizesachsenmeisterinnen. Die Abteilung Fußball/Nachwuchs wird vom 3. bis 7. August 2026 wieder ein Fußball-Camp für Kids von sechs bis 14 Jahren durchführen. In der Zeit nach den Sommerferien stellt der KSB Kindern und Teens den Fußball direkt auf dem Platz vor. Zudem wird im Fußball auch in diesem Jahr wieder das berühmte berüchtigte „Gerümpel-Turnier“ stattfinden – ein jährlich nicht mehr wegzudenkendes Highlight.

Der Reha-Sport hat im Verein einen großen Stellen-



Das Vereinsheim des SV Motor Sörnewitz e. V. Foto: SV Motor Sörnewitz e. V.

wert für Jung und Alt. Gut ausgebildete Trainerinnen begleiten die Sportlerinnen und Sportler nicht nur bei der Genesung nach einer Operation, einem Unfall oder bei eingeschränkter Beweglichkeit, sondern auch allgemein zur Wiedererlangung oder Erhaltung der Mobilität. Das kann per Rezept, aber auch als Selbstzahler gebucht werden. Derzeit findet der Reha-Sport jeden Dienstag 16 Uhr und 16.45 Uhr im Gymnasium Coswig statt. Auch hier kann man gern zum Probetraining vorbeikommen.

Gleiches gilt in der Abteilung Gymnastik, in der überwiegend Frauen zwischen 45 und 85 Jahren regelmäßig Sport in Form von Bewegungsübungen trainieren, um auch in der zweiten Hälfte des Lebens noch mobil zu bleiben und in der Gemeinschaft Freude am Leben zu

empfinden. Dank der ausgebildeten Trainerin erntet der Sport dort besondere Begeisterung und vermittelt ein frisches Lebensgefühl.

Wer eine eintönige Arbeit hat und in der Freizeit nach einem sinnvollen Ausgleich in kleiner Runde sucht, findet diesen im Tischtennis (Gymnasium Coswig) oder Badminton (BSZ Meißen). Und last, but not least kann Mann und Frau den Körper in zwei Fitnessräumen für nur zehn Euro/Monat stählen.

Der Verein hat in den zurückliegenden Jahren sehr viel in seine Infrastruktur investiert, um allen Sportbegeisterten die bestmöglichen Bedingungen für Freude an Sport und Bewegung in der Freizeit zu ermöglichen. Auch für die Zukunft gibt es große Pläne. Großer Dank gilt der Stadt Coswig, die mit dem Verein eine seit

Jahren erfolgreiche Zusammenarbeit verbindet. Sehr gut ausgebildete Trainer und Übungsleiter halten die vitalen Strukturen des Vereins am Leben und vermitteln allen Mitgliedern, insbesondere den Kindern und Teens, Freude am Sport, Zusammenhalt, Erfolgserlebnisse, eine sinnvoll gestaltete Freizeit. Das Vereinsleben umfasst feste Trainingszeiten, bei denen Mitglieder ihre sportlichen Fähigkeiten verbessern, gemeinsam lernen und sich motivieren. Es ist die Kombination aus Training, Teamgeist, gemeinsamen Erlebnissen und sozialem Engagement – also Sport und Gemeinschaft in einem und kann mitunter auch eine entstandene Leere im Leben sinnvoll ausfüllen.

SV Motor Sörnewitz e. V.

Kontaktdaten:

SV Motor Sörnewitz e. V.
Kahlhügelweg 31
01640 Coswig
Telefon: 03523 72894
E-Mail: geschaeftsstelle@motor-soernewitz.de
Internet:
motor-sornewitz.de
Facebook, Instagram und
Whats-App-Kanal



1 Angebot gilt vom 01.03.-31.05.2026 bei einem Küchenkauf ab € 6.000. Wählbar: K1B6845AS (B 60cm) oder K1B7645AS (B 80cm).
Impressum: RF Küchenstudio GmbH, Raymond Fiebiger, Falk Scheibe, Meißner Str. 97a, 01445 Radebeul

SCHÖNER KOCHEN!

JETZT SICHERN: DESIGN-INDUKTIONSKOCHFELD
VON AEG ZUM JUBILÄUMSPREIS!

15 JAHRE KÜCHE & CO

DRESDEN-RADEBEUL

Meißner Straße 97a

01445 Radebeul · Studioleiterin C. Fiebiger
Telefon 0351/8365681
dresden-radebeul@kueche-co.de

Girls`Day – spannender Tag im Kreisvermessungsamt

Wir vermessen die Zukunft“ hieß es am 23. April 2026 zum Girls`Day beim Kreisvermessungsamt des Landkreises Meißen in Großenhain. Von 9 bis 15 Uhr drehte sich alles rund um die Aufgaben der öffentlichen Vermessungsverwaltung.

Vier Teilnehmerinnen lernten an informativen Stationen den Ausbildungsberuf Vermessungstechnikerin kennen und erhielten zum Beispiel Antworten auf die Fragen: Was ist alles in einem Messbus? Wie funktioniert ein Tachymeter? Wie findet man Grenzpunkte? Wie kommt ein Neubau an die richtige Stelle? Auch das amtliche „Google“ lernten die Teilnehmerinnen kennen: Wie eine Recherche von zu Hause aus über das Geportal funktioniert und mit welchem amtlichen Geinformationssystem das Liegenschaftskataster in Sachsen arbeitet.



Mitarbeiter aus dem vermessungstechnischen Außendienst zeigen den Teilnehmerinnen am Girls`Day den Messkraftwagen.

Foto: Dirk Begenau

Nach der gemeinsamen Mittagspause hieß es „ab ins Archiv“: Die Katasterunterlagen sind bis zu 200 Jahre alt, sehr umfangreich und vielfältig. Nach der Besichtigung des analogen Archivs zeigten die Mitarbeiterinnen und Mitarbeiter, wie in der heutigen digitalen Zeit die papierlose Zusammenarbeit funktioniert. Im Anschluss durften die Teilnehmerinnen Auszüge aus dem Liegenschaftskataster zu ihrem eigenen Wohnort erstellen.

Sie lernten außerdem den Einsatz der Drohne kennen, von der Flugplanung, -durchführung bis zur Auswertung.

Zum Abschluss des Tages tauschten sich die interessierten Jugendlichen mit den Auszubildenden des ersten Lehrjahres über den Ausbildungsberuf aus und erhielten weitere Informationen für Praktika und Studienmöglichkeiten.

Kreisvermessungsamt

Unser Fotorätsel

16 Einsendungen erreichten dieses Mal das Landratsamt. Alle ordneten das Bild richtigerweise in den Löbnitzgrund ein. Drei Karten enthielten die ganz korrekte Lösung: zu sehen war die Meierei im Löbnitzgrund Radebeul. Die Gutscheine für zwei Bäckereien im Landkreis Meißen gehen nach Radebeul in die Löbnitzgrundstraße und nach Weinböhla auf die Gustav-Adolf-Straße.

Was ist auf diesem Foto zu sehen? Schreiben Sie die Lösung auf eine Postkarte und senden Sie diese bis zum 28. Mai 2026 an das

Landratsamt Meißen
Büro Landrat
Kennwort: Fotorätsel
Brauhausstraße 21
01662 Meißen

Zwei Gewinner dürfen sich über je einen Gutschein lokaler Eiscafés freuen.



Foto: L. Laubusch

Mo - Fr 9⁰⁰-18³⁰ Uhr; Sa 9⁰⁰-14⁰⁰ Uhr **Ihr Möbelhaus in Gröditz!** Bahnhofstr. 15
Tel. 035263/554950

**Möbel
OSKAR**

plus
KÜCHEN-
STUDIO!



www.moebel-oskar.de - Möbel und Küchen clever kaufen - in Gröditz, direkt an der B 169



Große
Auswahl
günstige
Preise!

Diese Küche ist
eine Kunden-Küche

Wir planen Ihre perfekte
Traumküche

- von OSKAR geplant
- von OSKAR geliefert
- von OSKAR montiert

Vereinbaren Sie am besten einen Termin: Tel. 035263/554950

TÜREN?

Wieder schön in 1 Tag!

Aus alt wird schön – ganz ohne Streichen oder Rausreißen! Wir holen Ihre Türen morgens ab, gestalten sie nach Ihren Wünschen um und bringen sie abends im neuen Dessin zurück. Wählen Sie aus über 1000 Modellen in pflegeleichter PORTAS-Qualität – für Werterhalt über Jahrzehnte.



Vorher

Nachher

PORTAS Fachbetrieb Rund ums Haus - Ringo Schwarzbach
Kreyerner Str. 39 | 01662 Meißen | ☎ 03521 - 73 29 37

✉ info@schwarzbach.portas.de 🏠 schwarzbach.portas.de

**So individuell
wie Sie...**



Wir planen nach Ihrem
Budget und Ihren Wünschen.

**Apart
küchen**
holger fahrendorff

A.-Puschkin-Platz 4 d • 01587 Riesa • ☎ 03525 / 87 533 50 • www.apart-kuechen.de
Öffnungszeiten: Mo - Fr 9.00 - 18.00 Uhr · Sa nur nach Vereinbarung

Zurückgeblättert

Ereignisse im Landkreis Meißen vor zehn Jahren

Zehn Jahre – ist das eine kurze oder lange Zeit? Die Antwort wird für jeden unterschiedlich ausfallen: Rast das Leben an einem vorüber oder schreitet es gemächlich Stunde für Stunde voran? Für diese Serie stöberten wir in alten Zeitungen von Mai 2016:

Traceboarding

Das Radebeuler Bilzbad stellte vor zehn Jahren dem Anbieter von Traceboarding seinen Westhang zur Verfügung. Konzentrationsvermögen und Sportlichkeit brauchte, wer mit bis zu 40 km/h die 110 Meter lange Strecke auf der Traceboarding-Schiene hinuntersauste. Im Bilzbad sollte getestet werden, wie der neue Freizeitsport ankommt.

Präzise Daten

Seit Mai 2016 steht hinter dem Landratsamtsgebäude in der Brauhausstraße 21 in Meißen ein geodätischer Referenzpunkt, welcher mit Dezimetergenauigkeit eingemessen wurde. Mit dessen Hilfe kann jeder die Genauigkeit der Positionsberechnungen von Navigationsgeräten und Smartphones überprüfen.

360 Fahrräder

Bei einer Fahrradsammlung in und um Radebeul wurden insgesamt 360 Fahrräder gespendet, die die Lutherkirchgemeinde sowie der Förderverein Klausenburg e. V. an die Fahrradwerkstatt der deutschen Partnergemeinde im rumänischen Klausenburg weiterleiteten.

Steinzeitfriedhof

Archäologen entdeckten am Stadtrand von Riesa ein außergewöhnliches Gräber-



Zurückgeblättert im Archiv des Landkreises Foto: Doris Käthner

feld. Die Funde reichten von etwa 5.000 Jahre alten Bestattungen der Jungsteinzeit bis zu Gräbern aus der frühen Bronzezeit. Rund 1.000 Jahre später, in der Jungbronzezeit, entwickelte sich dort eine Siedlung.

Marode Rampe

Die Skaterrampe am Kutschketeich Moritzburg wurde aus Sicherheitsgründen abgerissen.

Haus aus Bronzezeit

Am Rande eines neuen Gewerbegebietes in Weida wurden Spuren eines Gebäudes

entdeckt. Der Archäologe schätzte es auf die Zeit der jungen Bronzezeit, also um 1.100 bis 1.000 vor Christi. Daneben wurden weitere Vertiefungen ausgehoben: Gruben zum Lagern von Vorräten oder zur Entnahme von Lehm für den Bau.

Erstaufnahmen schließen

Wegen mangelnder Nachfrage konnten im Mai 2016 die drei großen Unterkünfte des Sächsischen Innenministeriums für die Erstaufnahme von Flüchtlingen geschlossen werden: das Gebäude im Meißner Kynastweg, das Studenten-Wohnheim in Meißen-Bohnitzsch und der Ex-Real-Markt in Niederau.

Peritz feiert

Vor zehn Jahren feierte der Wülknitzer Ortsteil Peritz sein 750-jähriges Bestehen mit einem Dorffest. Zahlreiche Einwohnerinnen und Einwohner stellten ein ab-

wechslungsreiches Programm für alle Generationen auf die Beine.

Lunge ausgeflogen

Vom Flugplatz Großenhain wurde vor zehn Jahren eine Spenderlunge per Flugzeug nach Antwerpen gebracht. Innerhalb kürzester Zeit arbeiteten Piloten, Ärzte und Rettungskräfte Hand in Hand, um das Organ sicher und rechtzeitig zum Empfänger zu transportieren. Der kleine Großenhainer Flugplatz spielte dabei eine große Schlüsselrolle im Kampf gegen die Zeit.

Pressehaus saniert

Die Hoflößnitz präsentierte sich im Mai 2016 mit neu saniertem Pressehaus. Das Gebäude beherbergt das Besucher- und Informationszentrum Sächsische Weinstraße.

Doris Käthner

Mit individuellen Strategien gegen den Fachkräftemangel

Ende März fand im ICM Innovations Centrum Meißen GmbH die dritte Arbeitgeberkonferenz im Landkreis Meißen statt. Rund 50 Teilnehmerinnen und Teilnehmer informierten sich in verschiedenen Workshops zum Thema „Fachkräfte finden – binden – fördern“.

Organisiert vom kommunalen Jobcenter des Landkreises Meißen, der Agentur für Arbeit Riesa, der IHK Dresden, der HWK Dresden, der Kreishandwerkerschaft Region Meißen sowie der Wirtschaftsförderung Region Meißen (WRM) GmbH mit dem Welcome Center MEISSNER LAND konnten sich interessierte Unterneh-



Landrat Ralf Hänsel begrüßt die Teilnehmenden der Arbeitgeberkonferenz. Foto: Jobcenter

merinnen und Unternehmer sowie Personalverantwortliche an einem Vormittag über die Herausforderungen der Personalgewinnung und Bindung von Arbeits- und Fachkräften austauschen.

Landrat Ralf Hänsel machte in seinen Begrüßungsworten deutlich, dass die Sicherung des Fachkräftebedarfs eine große Herausforderung ist – aktuell und in den kommenden Jahrzehnten. Den

Teilnehmerinnen und Teilnehmern ist bewusst, dass es für die Fachkräftesicherung keine pauschalen Patentrezepte gibt. Wichtig ist dagegen das Wissen um die Möglichkeiten und die rechtlichen Rahmenbedingungen sowie der Austausch untereinander. Dazu leistete die Arbeitgeberkonferenz mit ihren vier Workshops einen Beitrag.

Großer Nachfrage erfreute sich der Workshop „Psychische Gesundheit am Arbeitsplatz“, geleitet vom Gesundheitsamt des Landkreises Meißen. In den Workshops „Beschleunigtes Fachkräfteverfahren und Integration anerkannter erwerbsfähiger Migrantinnen und Migranten“ von Jobcenter und Welcome Center MEISSNER LAND sowie „Beschäftigung von Menschen mit Schwerbehinderung – Chancen erkennen, Barrieren überwinden“ von der Agentur für Arbeit Riesa und Einheitliche Ansprechstellen für Arbeitgeber Bautzen wurde auf Personengruppen eingegangen, deren Potenti-

al noch nicht immer im vollen Umfang zur Deckung des Fachkräftebedarfes genutzt wird. Wie Arbeitgeber zur Gesunderhaltung vorhandener Fachkräfte beitragen können, darüber informierte der Workshop „Betriebliches Gesundheitsmanagement“, der erneut von IKK classic und SIGNAL IDUNA angeboten wurde.

Alle Teilnehmenden besuchten zwei der vier Workshops. In der Pause blieb Zeit für Gespräche und zur Vernetzung oder zum Besuch des Infostandes zum Regionalmarketing: Dort bestand die Möglichkeit, über die neue Web-Plattform www.meissnerland.com zu surfen und sich mit dem dortigen Stellenportal vertraut zu machen. Das Organisationsteam nutzte den Austausch mit den Teilnehmern auch, um neue Ideen und Anregungen für die vierte Arbeitgeberkonferenz zu gewinnen, die im nächsten Jahr stattfinden wird.

Jobcenter

Städtisches Bestattungswesen Meißen GmbH



Meißen	Nossener Straße 38	0 35 21 / 45 20 77
Krematorium	Durchwahl	0 35 21 / 45 31 39
Nossen	Markt 34	03 52 42 / 71 0 06
Weinböhla	Hauptstraße 22	03 52 43 / 3 29 63
Radebeul	Meißner Straße 134	03 51 / 8 95 19 17
Riesa (Weida)	Stendaler Straße 20	0 35 25 / 73 73 30
Großenhain	Neumarkt 15	0 35 22 / 50 91 01



KREMATORIUM ... die Bestattungsgemeinschaft

HIV-Schnelltestaktion – Testergebnis in wenigen Minuten

Die Zahl der HIV-Neuinfektionen ist in den letzten Jahren wieder leicht gestiegen. In Deutschland leben rund 8.200 Menschen, die nichts von ihrer HIV-Infektion wissen.

HIV ist immer noch eine unheilbare Erkrankung. Aber dank der medikamentösen Therapie ist eine HIV-Infektion gut behandelbar, so dass weder Lebensqualität noch Lebenserwartung von Menschen mit HIV durch die

Infektion stark beeinträchtigt werden müssen. HIV-Infizierte können durch die antiretrovirale Therapie oft so gut behandelt werden, dass ihre Viruslast unter die Nachweisgrenze sinkt und sie nicht mehr infektiös sind – also die HIV-Infektion nicht mehr weitergeben können.

Mit einem HIV-Test kann man herausfinden, ob man sich mit HIV angesteckt hat. Beim HIV-Schnelltest

werden wenige Blutstropfen aus der Fingerkuppe entnommen und auf einen Teststreifen gegeben. HIV-Schnelltest bedeutet, dass das Testergebnis 15 Minuten nach der Blutabnahme vorliegt. Eine Infektion kann man mit einem Schnelltest erst zwölf Wochen nach einem möglichen HIV-Risiko sicher ausschließen. Solange kann es dauern, bis sich genügend Antikörper für einen Nachweis gebildet haben.

Das Gesundheitsamt Meißen bietet in Kooperation mit der AIDS-Hilfe Dresden eine HIV-Schnelltestaktion an: am Dienstag, 26. Mai 2026, von 13 bis 17 Uhr in der Hochschule Meißen (FH) und Fortbildungszentrum Haus 4 – Cafeteria.

Die Testangebote können ohne Voranmeldung, kostenlos und anonym genutzt werden! Vor jedem HIV-Test erfolgt eine qualifizierte Einzelberatung der Testperso-

nen. Mit dem Angebot soll erreicht werden, dass Menschen eine verstärkte Motivation bekommen, sich häufiger testen zu lassen.

Zu Fragen ist die Beratungsstelle im Gesundheitsamt des Landkreises Meißen unter der Nummer 03521 725-3439 erreichbar.

Gesundheitsamt

Impressum

Herausgeber:
Landratsamt Meißen
Brauhausstr. 21, 01662 Meißen
☎ 03521 725-0
presse@kreis-meissen.de
www.kreis-meissen.de

Verlag und Anzeigen:
Sachsen Medien GmbH
Ostra-Allee 20
01067 Dresden
www.sachsen-medien.de

Verantwortlicher für amtliche Bekanntmachungen der Landkreisverwaltung und Informationen aus dem Landkreis:
Landrat Ralf Hänsel

Anzeigenannahme:
☎ 03521 41045513
Druck: DDV Druck GmbH
Meinholdstr. 2, 01129 Dresden
Auflage: 20.000 Exemplare

Verteilung:
Medienvertrieb Meißen GmbH
Medienvertrieb Riesa-Großenhain GmbH

Titelbild: Stadtansicht Großenhain

Foto: Steffen Peschel

Das Amtsblatt des Landkreises Meißen erscheint monatlich und ist auf der Website des Landkrei-

ses Meißen unter www.kreis-meissen.de abrufbar. Nächster Erscheinungstermin ist der 11. Juni 2026. Redaktionsschluss ist am 28. Mai 2026.

Zusätzlich wird das Amtsblatt an den Standorten der Kreisverwaltung sowie in den Rathäusern der Städte und Gemeinden des Landkreises Meißen in gedruckter Form öffentlich ausgelegt und kann dort abgeholt werden.

Bei Bedarf kann ein Sonderamtsblatt erscheinen. Dieses enthält ausschließlich Bekanntmachungen.

Das Sonderamtsblatt steht auf der Website des Landkreises Meißen (www.kreis-meissen.de) unter Aktuelles – Amtsblatt des Landkreises Meißen als pdf-Dokument zum Download bereit und wird ebenfalls an den oben genannten Stellen zur Abholung ausgelegt.

HOYER

Neuer Name, bewährter Service

Varo Energy Direct ist jetzt Hoyer Energy Direct

Wir liefern zuverlässig Heizöl, Holzenergie und Flüssiggas sowie für die Landwirtschaft Diesel, HVO 100, Schmierstoffe und AdBlue®.

Hoyer Energy Direct GmbH
Korbitzer Straße 21a
01662 Meißen
Tel. +49 3521 70000

hoyer.de

Sonder-
ausstellung

Tabu Wagner?

Jüdische
Perspektiven

6.3.2026 bis
17.1.2027

Jagdschloss
Graupa

Richard-Wagner-Stätten
Graupa



Kultur- und
Tourismusgesellschaft
Pirna mbH



Kulturraum
Meißen
Sächsische Schweiz
Osterzgebirge



Ostsächsische
Sparkasse Dresden

**RICHARD
WAGNER
MUSEUM**